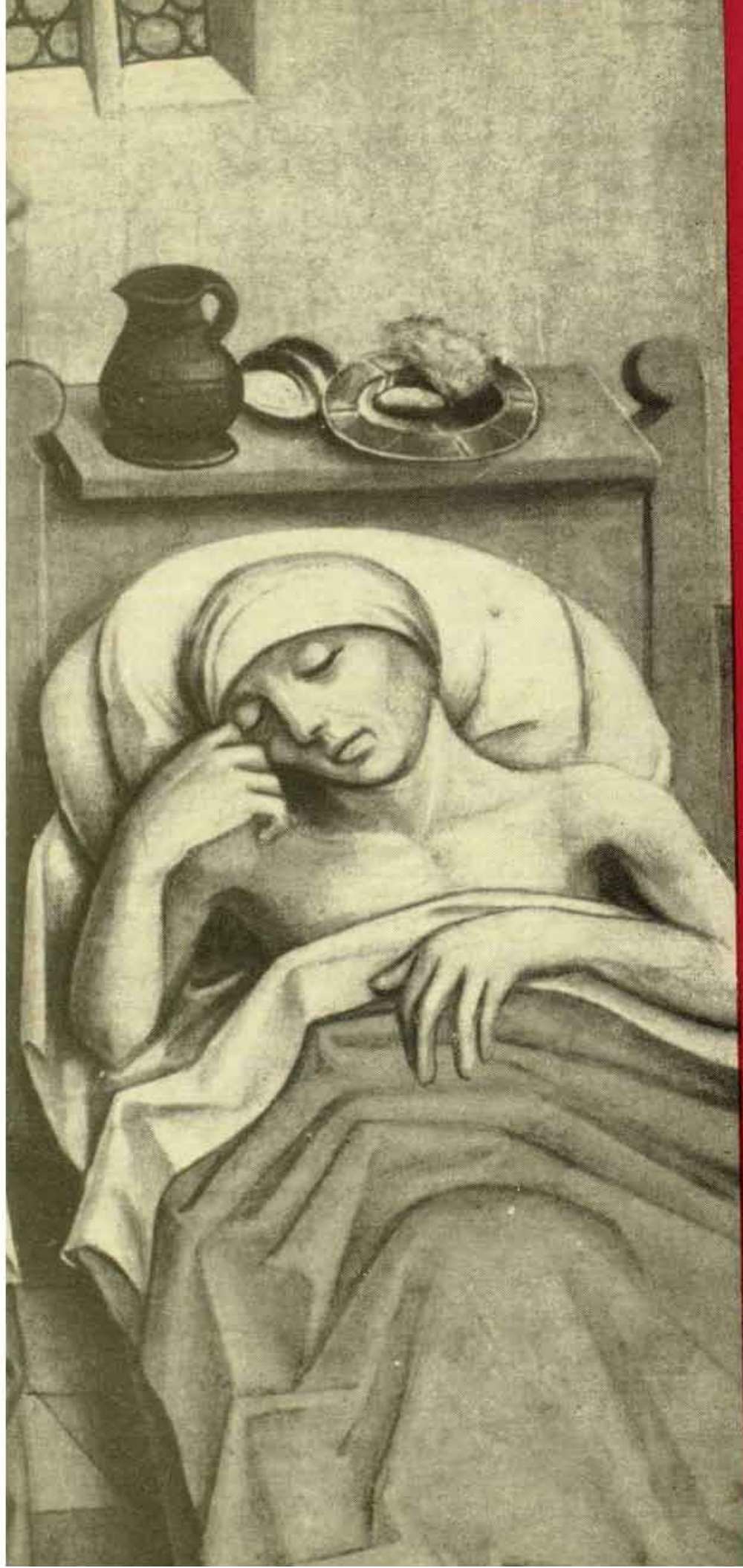


SLOVENSKÝ NÁRODOPIŠ

3

XV



VYDAVATELSTVO
SLOVENSKEJ AKADÉMIE VIED
BRATISLAVA 1967

OBSAH

STUDIE

Soňa Švecová, Príbuzenské vzťahy v Čičmanoch a postavenie ženy v rodine . . .	321
Ján Botík, K problematike rodinného života v oblasti Krupinskej vrchoviny . . .	386
Soňa Kovačevičová, Historickosť a typickosť ľudovej architektúry na Slovensku	417

MATERIÁLY — ARCHÍV

Marie Majtánová — Milan Majtán, K problematike mládeženských organizácií na Slovensku	454
Milan Leščák, Materiály k polofudovému veršovníctvu na Spiši	465

ROZHLEDY

Svetozár Švehlák, Zpráva o metodologickom seminári NÚ SAV o štúdiu ľudovej kultúry v oblasti Karpát	484
Drobné zprávy	485

RECENZIE A REFERÁTY

Sborník SNM, Etnografia 5, roč. LVII — 1964 (J. Pátková)	488
--	-----

СОДЕРЖАНИЕ

Со́ня Швецова, Родственные отношения в Чичманах и положение женщины в семье	321
Ян Во́тик, К проблематике семейной жизни в области Крупинского холмогорья . .	386
Со́ня Ковачовичова, Историчность и типичность народной архитектуры в Словакии	417

МАТЕРИАЛЫ — АРХИВ

Мария Майтанова — Милан Майтан, К проблематике молодежных организаций в Словакии	454
Милан Ле́щак, Материалы по полународному стихосложению в Спишской области	465

ОБЗОРЫ

Светозар Швехлак, Сообщение о методологическом семинаре по изучению народной культуры в Области Карпат	484
--	-----

МЕЛКИЕ ЗАМЕТКИ	485
РЕЦЕНЗИИ И РЕФЕРАТЫ	448

INHALT

STUDIEN

Soňa Švecová, Verwandtschaftliche Beziehungen in Čičmany und die Stellung der Frau in der Familie	321
Ján Botík, Zur Problematik des Familienlebens im Hochland von Krupina	386

HISTORICKOSŤ A TYPICKOSŤ ĽUDOVEJ ARCHITEKTÚRY NA SLOVENSKU

DAS HISTORISCHE UND TYPISCHE DER VOLKSARCHITEKTUR IN DER SLOVAKEI

SOŇA KOVAČEVIČOVÁ

Slovenský ústav pamiatkovej starostlivosti a ochrany prírody, Bratislava

Stav bádania a syntetizujúce závery príbuzných disciplín, akými sú etnografia, archeológia a dejiny umenia, umožňujú na základe rozpracovania niektorých problémov navzájom sa metodologicky obohacovať a spresňovať predmet bádania. U nás k takémuto vzájomnému zblížovaniu dochádza nanovo v posledných rokoch, čo pre etnografiu i dejiny kultúry donáša exaktnejšie výsledky, exaktnejšie poznanie napr. aj takého javu, ako je dom, jeho materiál, konštrukcia, dispozícia a pod. Prípravné práce na dejinách ľudovej kultúry totiž svedčia, že etnografia pri tejto práci nevystačí len s materiálom nájdeným v teréne alebo v archívoch. Ukazuje sa, že pri datovaní niektorých stavieb a techník nestačí sa spoliehať na pamäť informátorov v teréne a pomocou ústnej tradície datovať materiál najviac tri generácie dozadu. Jednostranným sa javí aj listinný archívny materiál i záznamy starších historikov. Listinné pramene a záznamy historikov sa totiž týkajú viac majetkovo-právnych a politických udalostí ako kultúrnej histórie, ktorú si zvyčajne všimajú okrajovo a kuso. Preto sa nazdávame, že pre dejiny ľudovej kultúry, ako vôbec pre dejiny kultúry, bude treba používať práve tak etnografický, ako aj historický a ikonografický materiál. Ďalej bude potrebné siahť po dosiaľ nedocenenom materiáli obsiahnutom v nálezových správach a v archeologických vyhodnoteniach stredoveku. Porovnanie všetkých spomenutých materiálov, používaných rovnocenne, navzájom sa dopĺňujúcich, môže prehĺbiť poznanie našej kultúry, a tým i ľudovej kultúry do minulosti a zároveň môže poskytnúť aj doklady o typickosti a variabilite určitých kultúrnych javov v danom prostredí.

Pri uvedenej práci sa etnograf môže opierať o archeologické objavy stredoveku. Z tohto hľadiska sú zaujímavé nálezy napríklad z Kostolian pod Tribečom, zo Zalužian, v Bratislave z Akadémie Istropolitany, z Kapitulskej ulice, ako aj vykopávky archeológov na Bratislavskom hrade. Všetky tieto doklady ukazujú, že mnohé formy, konštrukčné princípy a dispozície domu, ktoré sme považovali za typicky ľudové, existovali v minulosti i v stavbách mestských, šľachtických, cirkevných a technických.¹

Súpis diel stredovekých majstrov, maliarov, sochárov, kamenárov, zlato-tepcov, zvonárov a pod., ako aj vyhodnotenie týchto prác ukazuje, že na Slovensku boli v stredoveku významné kultúrne a umelecké strediská.² Majstri síce

¹ Seminár o výsledkoch a činnosti pamiatkovej starostlivosti za rok 1966, ktorý sa konal v decembri 1966. Referát o výsledkoch architektonického, archeologického a umelecko-historického výskumu v Kostolianoch pod Tribečom podala B. Puškárová; o Akadémii Istropolitane A. Vallášek a A. Jursa, o dome na Kapitulskej ulici (tzv. Katov dom) A. Fiala a A. Leixner; o Bratislavskom hrade A. Fiala a T. Štefanovičová; — B. Pola, *Stredoveká zaniknutá osada na Spiši*.

² Súpis hnutelných pamiatok vykonáva SÚPSOP a KPS v B. Bystrici a Bratislave od r. 1964. Je spracovaný celý Východoslovenský kraj, zo Stredoslovenského kraja okresy Lipt.



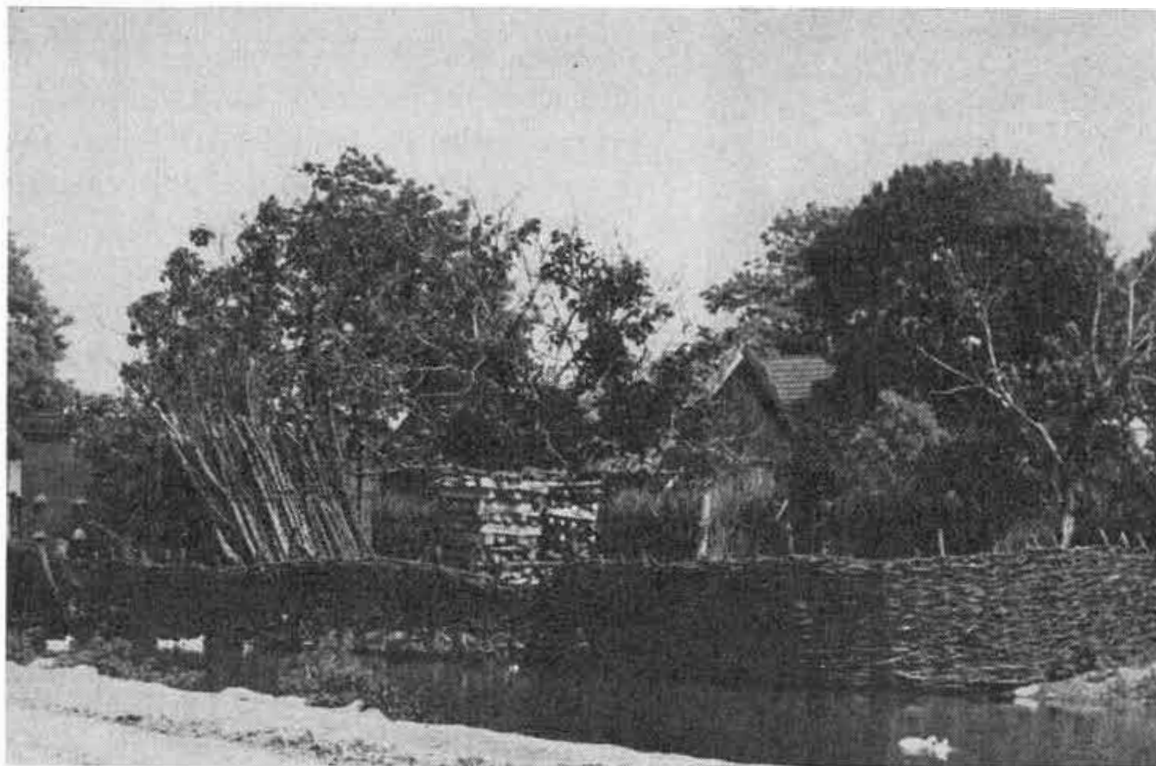
Obr. 1. Pletený plot okolo vinice, Francúzsko, začiatok 11. stor.



Obr. 2. Pletený plot okolo záhrady, Uhorsko, začiatok 15. stor.



Obr. 3. Pletivo ako časť opevnenia hradu Sabač v r. 1493



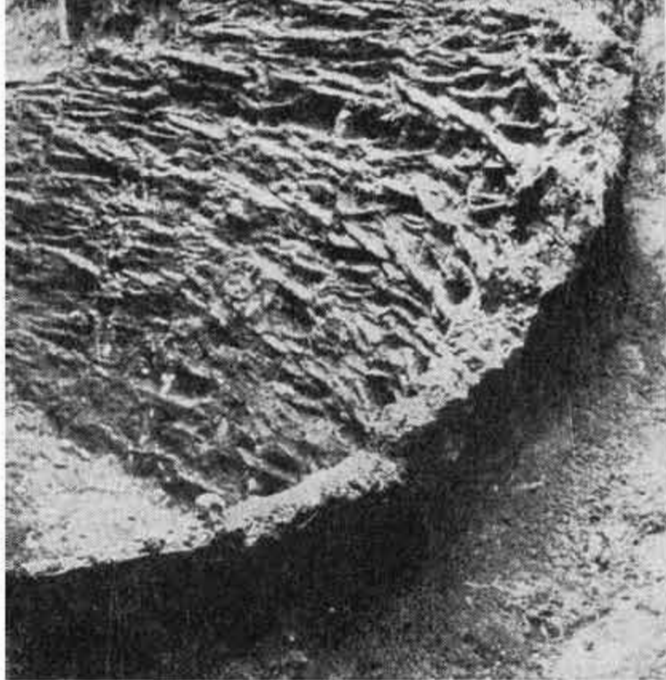
Obr. 4. Pletený plot okolo dvora, Bodíky, okr. D. Streda, okolo r. 1955

pracovali na základe medzinárodných námetov, tieto námety však pretvárali podľa požiadaviek domáceho objednávateľa i podľa vlastných umeleckých názorov. Takýmto dotváraním dostali sa do ich diel prvky z prostredia, pre ktoré pracovali, alebo odkiaľ pochádzali. Ak porovnáme doklady o architektúre obsiahnuté v týchto maľbách, reliéfoch i v detailoch iluminovaných rukopisov so zachovanou stredovekou architektúrou, s archeologickými nálezmi a s niektorými typmi ľudovej architektúry pochádzajúcej z posledných dvoch storočí, zistíme, že vykazujú veľkú príbuznosť, ba miestami až totožnosť niektorých stavebných materiálov, ako aj stavebných detailov. Porovnanie ikonografického materiálu slovenskej proveniencie s podobným európskym materiálom nás vedie k presvedčeniu, že mnohé javy (technika, konštrukcie i dispozície domov), ktoré sme považovali za typicky slovenské alebo slovanské, sa v základných formách alebo variáciách vyskytovali a vyskytujú aj mimo nášho územia.³ Napriek neúplnosti archeologického a ikonografického materiálu, ktorý máme dosiaľ k dispozícii, pokúsime sa uviesť niekoľko príkladov, na ktorých možno uvedené tézy sledovať.

* * *

Mikuláš, Rim. Sobota, B. Bystrica a zo Západoslovenského kraja okresy Galanta, Komárno, Trnava, Bratislava-vidiek. Súpis robia tieto odborníci: N. Balasa, B. Čidlinská, A. Danková, A. Frický, N. Hrašková a E. Hromadová. V čiastkových štúdiách je spracované dielo majstra Pavla z Levoče, podunajská škola, východoslovenské ikony a levočskí zlatotepci. Súpisom fresiek a ich zhodnotením sa zaoberá P. Fodor a ÚDU ČSAV. Materiál sa nachádza v SÚPSOP v katalógoch a rukopisoch.

³ Takéto porovnania som mohla urobiť na základe predbežného súpisu ikonografie pochádzajúcej z územia Slovenska a na základe paralel nachádzajúcich sa v týchto zahraničných prácach: *Le haut moyen âge*; *La peinture gotique*; *Alt-Deutsche Meister*; A. Matějček, *Velislavova bible*; M. Pianzola, *Bauern und Künstler*; D. Radocsay, *Gótikus festények*; G. Wilhelm, *Magyarország történetek képekönve*.



Obr. 5. Vypletané steny pravdepodobne odpadovej jamy na Staromestskom námestí v Prahe, 12.—13. stor.



Obr. 6. Chata s vypletanými stenami, Francúzsko, 14. stor.



Obr. 7. Stodola s vypletanými stenami, Čičarovce, okr. Trebišov, prvá pol. 20. stor.

Porovnaním archeologického materiálu z nášho územia a z ostatnej Európy s ikonografickými domácimi i cudzími dokladmi, ako aj so súčasným etnografickým materiálom vidíme, že pletivá právom môžeme zaradiť medzi najstaršie stavebné techniky. Na Slovensku podnes nachádzame pletivá v rôznych formách a v rozličnom použití v oblasti dreveného, kamenného i hlineného domu. Napr. v okolí Košíc existovali pletivové, hlinou omazané priečky; na Záhorí a celom západnom Slovensku slúžilo pletivo ako výplň rámových stodôl; na celom Slovensku sa s pletivom stretávame v podobe plotov a v podobe upevňovacej techniky pri zosuvoch pôdy.⁴ Vo všetkých týchto funkciách dokladá pletivá aj stredoveký archeologický a ikonografický materiál. Pletivo ako plot nachádzame v 11. stor. v Nemecku, v 14. stor. vo Francúzsku i na Slovensku. Ako upevňovacia technika sa vyskytuje v 12. a 13. stor. v Čechách a na Slovensku, čo dokazujú archeologické vykopávky. Negatívne odtlačky nachádzame na odpadových a skladovacích jamách. V 15. stor. pletivo používajú pri opevňovacích prácach v Uhorsku. Pletivo ako výplň stien dokladá ikonografia v 14. stor. vo Francúzsku a v 16. stor. v Nemecku.⁵ Používanie a rozšírenie tejto techniky v rôznych storočiach v celej Európe možno spájať s výskytom suroviny a s jednoduchým spôsobom zhotovenia. Z týchto dôvodov sa vlastne pletivo používa dodnes nielen medzi ľuďmi, ale aj pri inžinierskych stavbách, napríklad pri regulovaní bystrín, upevňovaní železničných násypov a zásekov. Preto pletivá samy osebe nemožno považovať za typické pre ten-ktorý národ. Mohli byť však charakteristické pre určité stavby, taktiež mohli v niektorých krajoch prežívať dlhšie ako inde, a tým priberať nové funkcie.

Podobne možno sledovať na ikonografickom materiáli sochovú konštrukciu s pultovou strechou i sochovú konštrukciu so slemenom, ktoré nájdeme dosiaľ v ľudovej architektúre. Obe konštrukcie sa vyznačujú tým, že strecha nespočíva na stenách, ale na sochách. Steny takýchto stavieb boli preto ľahké (hlinené, pletivové, doskové), alebo chýbali vôbec. Hoci archeológia u nás dosiaľ nedo-

⁴ Výskumy a literatúra k pletivám na Slovensku: Košice-okolie — zpráva St. Apáthyho na schôdzke NÚ SAV o výskume priemyselných oblastí v r. 1964; K. Chotek, *Pletené stavby na Slovensku*; V. Mencl, *Pravěké tradice v stavební tvorbě*; vlastné výskumy: Záhorie (1953), východné Slovensko (1951, 1953, 1957), Hont, Novohrad a Tekov (1958).

⁵ Pletivo ako upevňovacia technika: Čechy — odpadová jama z 12.—13. stor. na Staromestskom námestí v Prahe, obr. 5 (foto negatívneho odtlačku Fr. Pešina, PP 1963, 3, 74); Slovensko — odpadová jama alebo jama na kvasenie pálenky z 13. stor. vo dvore Akademie Istropolitany v Bratislave (nález A. Valláška 1966). —

1 Pletivo ako plot: Nemecko — plot okolo vinice v 11. stor., obr. 1 (detail výjavu maľby Vraždenie vinohradníkov, okolo r. 1335—1340, *Le haut moyen âge*, 212); pletenie plota (rytina z r.1502 ku Vergiliovmu dielu *Georgica*, M. Pianzola, c. d., 19); Francúzsko — pletený plot, detail Narodenia (maľba neznámeho majstra z konca 14. stor., *La peinture gothique*, 148); pletený plot — iniciálka P z *Breviarium praemonstratense* z konca 14. stor. (výjav Narodenie, fol. 125a, Stredoveká knižná maľba, obr. 67); detail iniciálky T z *Missale Posoniense*, obr. 2 (Kristus v záhrade Getsemanskej, fol. 120, ibidem, obr. 97). —

Pletivo na opevňovacích prácach: Uhorsko — pletivo na opevnení hradu Sabač r. 1493, obr. 3 (rytina M. Wogemutha z konca 15. stor., O. Wilhelm, c. d., obr. 73); pletivo použité pri opevnení Budy r. 1541 (bitka pod Budou, rytina E. Schöna, ibidem, obr. 91). —

Pletivo ako výplň stien: Francúzsko — pletivo na chatrči steny, obr. 6 (detail maľby s výjavom sv. Krištofa, neznámy majster, koniec 14. stor., *La Peinture gothique*, 149); Nemecko — pletivo ako výplň rámovej konštrukcie domu (Petraarca — Meister: *Bauer der seinen Hofmeister schlägt*, rytina z r. 1525; M. Pianzola, c. d., 24).

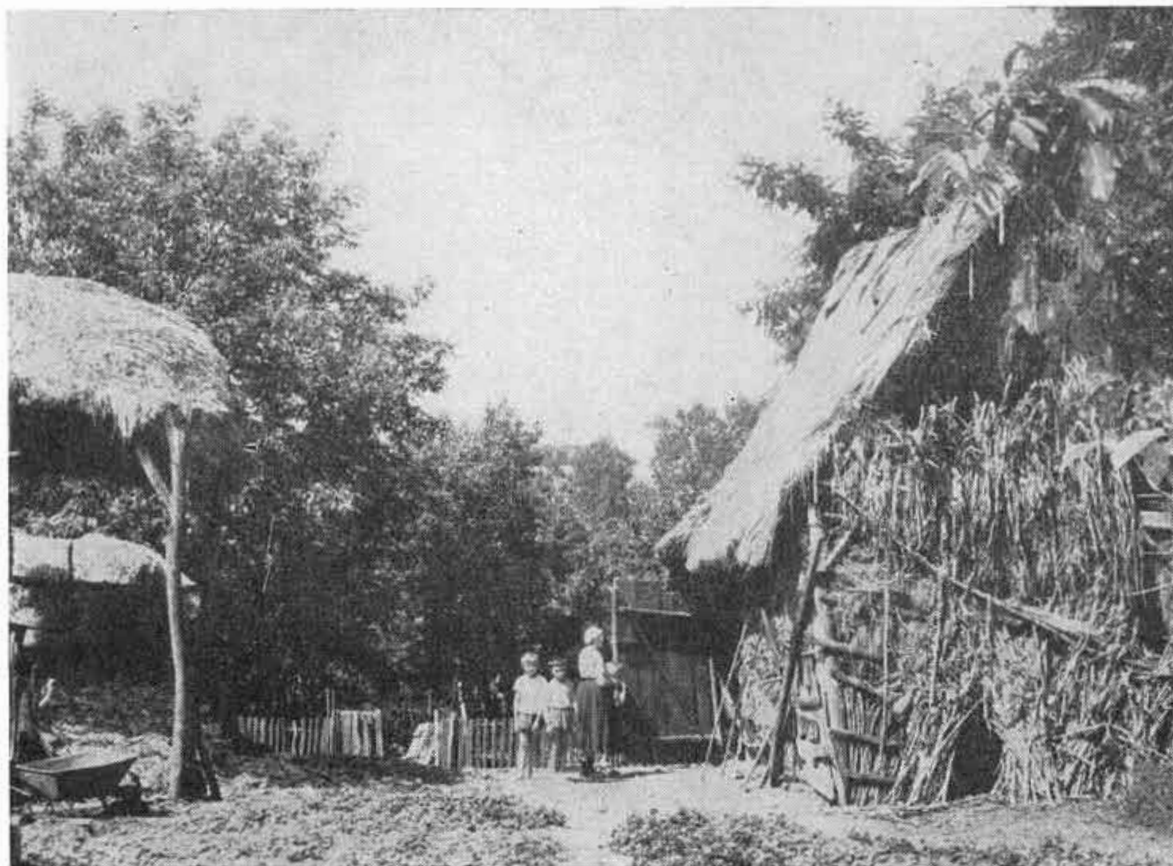


Obr. 8. Sochová podpora jednospádovej strechy z južného Španielska, 7. stor.

Obr. 9. Sochová podpora dvojspádovej strechy, zosilnená pavúzom, Čechy, prvá pol. 14. stor.

Obr. 10. Sochová podpora jednospádovej striešky, Spiš, druhá pol. 15. stor.





Obr. 11. Šopa s jednospádovou strechou, podopretou sochou spevnenou pavúzom, Lapáš, okr. Nitra, prvá pol. 20. stor.

ložila rázsochové zakončenie kolových podpôr, podľa rozmiestenia kolových jám, ako aj podľa dokladov v ikonografii počínajúc od 7. stor., dá sa predpokladať, že šopy so sochovými podporami, obdobné tým, ktoré nachádzame na južnom a východnom Slovensku, existovali i v stredoveku.⁶ Ba dokonca aj sochu so slemenom a sedlovou strechou, ktorá sa pokladala za typickú slovanskú a slovenskú, zisťujeme na nemeckej grafike zo začiatku 16. stor.⁷

Zachované datované stavby a ikonografia dokladajú zrubovú, žliabkovú i hrazdenú konštrukciu stien v celej Európe. Hrazdené konštrukcie spolu s rámovými konštrukciami sú rozšírené v oblasti tvrdého dreva, zatiaľ čo zrubové a

⁶ Sochová konštrukcia s pultovou strechou v ikonografii: Španielsko — detail výjavu Prví ľudia, obr. 8 (maľba zo 17. storočia, *Le haut moyen âge*, 102); Slovensko — detail iniciálky P z *Breviarium praemonstratense* s výjavom Narodenia (fol. 125a, *Stredoveká knižná maľba*, obr. 67); detail tabuľovej maľby Kľaňanie troch kráľov z bývalého oltára zo Spišskej Kapituly, obr. 10 (neznámy majster, okolo r. 1480–1490, D. Radoesay, c. d., obr. 27; Nemecko — rytina z r. 1502 ku Vergiliovmu dielu Georgica (M. Pianzola, c. d., 19). —

Sochová konštrukcia s pavúzom a dvojspádovou strechou: Čechy — detail výjavu Narodenia, okolo r. 1350 od majstra Vyšebrodského, obr. 9 (*Ceská maľba gotická*, deskové maľovníctví, obr. 5). —

Kolové jamy z archeologických výskumov: Akadémia Istropolitana, dvor románskeho domu so šopou, objav A. Valláška r. 1966, Bratislavský hrad — objavy T. Štefanovičovej a A. Fialu na východnej terase pri opevnení r. 1966.

⁷ Dom so sochou a slemenom: Rytina z r. 1525 pod titulom Petrarca—Meister: Bauer der seinen Hofmeister schlägt (M. Pianzola, c. d., 24).



Obr. 12. Stavba zrubového domu, Rusko, 15. stor.

žliabkové konštrukcie sa vyskytovali a vyskytujú v oblastiach s mäkkým drevom a ihličnatými lesmi. Všetky tieto techniky v rôznom kvantitatívnom a kvalitatívnom dotvorení nachádzame v celej Európe.⁸ Ikonografia ich dokladá od 13. stor., archeológia na našom území v 12.—13. stor.⁹ Na Slovensku pretrvali tieto stavebné princípy popri sebe v dôsledku špecifických prírodných, hospodárskych a spoločenských podmienok. Najrozšírenejšou sa však v súvislosti s ihličnatými lesmi stala zrubová a žliabková technika. Rámové a hrazdené stavby sa udržali na hospodárskych a technických stavbách na celom Slovensku a na domoch v Spiši a v okolí banských miest na strednom Slovensku, no existujú aj na

⁸ Doklady o spojení těchto technik na jednom území donášají najmä múzeá ľudovej architektúry v prírode, a to v Oslo — Bygdø, v Kodani — Lyngby, v Bukurešti — Muzeul satului, v Sibiu a v Sanoku, ako aj katalógy týchto múzeí.

⁹ Žliabková technika v ikonografii a archeologických pamiatkach: Čechy — pravdepodobne odpadová jama z 12.—13. stor., vykopaná v Starom meste v Prahe, obr. 14 (foto Fr. Pešina, PP, 1963, 3, 69); hospodárske budovy pri Vltave podľa kresby R. Saveryho z r. 1610 (*Československá vlastiveda*, Dejiny I, 384); Slovensko: šopy — detail rytiny Furmani v údolí Váhu od G. E. Heringa z r. 1835, obr. 15 (J. Markov, *Slovenský ľudový odev v minulosti*, obr. 70); zrubová technika v ikonografii: Čechy: zrubová studňa, výjav Sv. Václav čerpá vodu, maľba zo 14. stor., obr. 34 (*Velislavova biblie* fol. 184 od A. Matějčka); Rusko: stavba zrubu podľa miniatúry Život sv. Sergeja zo 14. stor., obr. 12 (L. Niederle, *Život starých Slovanů*, 1, 823).



Obr. 13. Stavba zrubového domu v Čičmanoch v rokoch 1923–1924

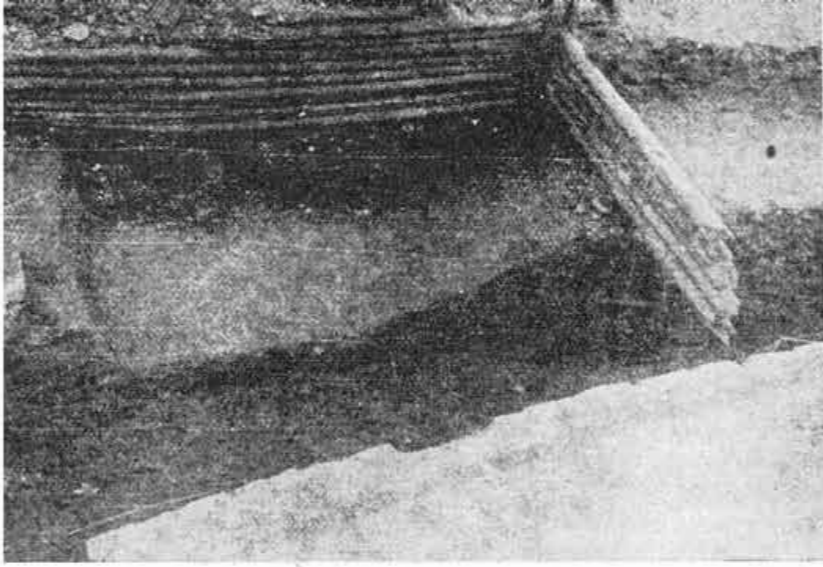
východnom Slovensku.¹⁰ Koncom 19. stor. a začiatkom 20. stor. túto stavebnú techniku obnovujú stavitelia pri projektovaní horských hotelov a niektorých priemyselných stavieb. Využívajú pritom nosnosť drevených konštrukcií a ich farebným zvýraznením dosahujú určitú ornamentálnosť, čo patrilo k duchu doby.¹¹

Druhým hlavným stavebným materiálom na našom území bola a je hlina. Na Slovensku ju nachádzame v najrozličnejšom technickom spracovaní a využití. Hospodárske stavby v okolí Vrábeľ predstavujú deriváty prostých príbytkov vyhlbených do zeme.¹² Na južnom Slovensku existuje dodnes spôsob vykladania

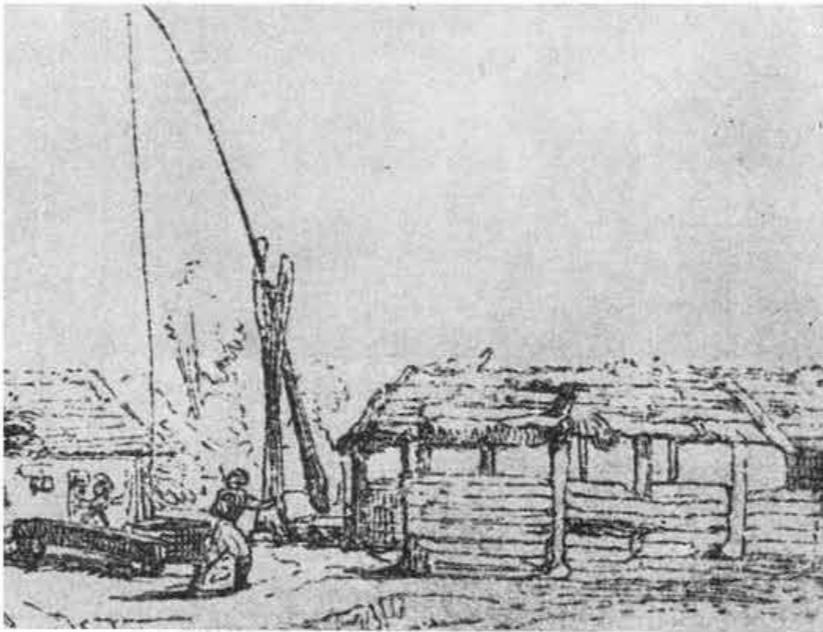
¹⁰ Rámové a hrazdené stavby v ikonografii: Slovensko — detail rytiny Šarišského hradu od J. Hufnagla z r. 1617 (G. W i l h e l m t, c. d., obr. 128); detail kresby znázorňujúcej pohľad na Piargy z pol. 18. stor. (Československá vlastiveda, Dejiny I, 609); pohľad na Kremnicu od K. Rhobocha, litografia z 19. stor. (SÚPSOP č. L 423, foto č. 45544/2.) — Rámové a hrazdené stavby z výskumu: Záhorie S. Kovačevičová, Spiš. Sobota SÚPSOP, východné Slovensko SÚPSOP a S. Kovačevičová, Dobšiná SÚPSOP a S. Kovačevičová.

¹¹ Hrazdenou technikou sú postavené tieto tatranské hotely: Kriváň (Štrbské Pleso), Praha (Tatr. Lomnica), Grand (Smokovec), menšie stavby v Korytnici, Lúčkach, Číži a pod. Postupne v pol. 20. stor. hrazdenie začali na týchto stavbách zakrývať omietkou. Z technických stavieb možno hrazdenú techniku sledovať na stavbách v Gemeri (pokiaľ ich v priebehu 20. stor. nezakryli vakovkou alebo nenahradili novými stavbami).

¹² V obci Lovce, okr. Levice, stretla som sa s takýmito hospodárskymi priestormi v rokoch



Obr. 14. Žliabková technika použitá na spevnenie stien odpadovej jamy v Starom Meste v Prahe v 12.–13.



Obr. 15. Žliabková technika použitá na stenách šopy alebo voziarne, Považie, začiatok 19. stor.



Obr. 16. Žliabková technika použitá na stene stodoly v Brádne, okr. Rim. Sobota, koniec 19. stor.

a nabíjania stien, čo patrí medzi veľmi staré stavebné techniky.¹³ Na Slovensku, ako aj inde v Európe, stretávame sa najmä pri starších stavbách so stenami váľkovými. Nepálená tehla, ktorá, súdiac podľa porovnávacieho materiálu, sa vyvinula všade tam, kde bol dostatok hliny, uplatnila sa na Slovensku hlavne na základe tereziánskych stavebných a protipožiarnych nariadení.¹⁴ Poľné vypaľovanie tehál, zaužívané na východnom Slovensku, a niektoré pracovné postupy gemerských tehelní sa zhodujú s postupmi, ktoré zachytil autor na kresbe z 18. stor.¹⁵ Vyhlbovanie príbytkov do hliny archeológia dokladá od začiatku mladšej doby kamennej.¹⁶ O ďalších druhoch, okrem pálenej tehly, sa z archeológie ani ikonografie nedozvedáme. Rozpadnutá hlinená stena, postavená vykladáním, nabíjaním, z váľkov alebo nepálených tehál, nezanechala totiž okrem zeminy pre archeológa nijaký doklad o svojej existencii. Podobne ani maliari ani ilustrátori nediferencovali materiálovosť a technológiu hlinených stien a znázorňovali ich tým istým spôsobom ako omietnuté steny kamenné. A preto hlinené steny a ich rôzne technológie v stredovekých stavbách môžeme predpokladať len na základe kolových jám a zvyškov drevených podpôr doložených archeológiou a ich analógiou v súčasných stavbách s prístennými stĺpmi (umiestenými zvonka či znútra).

Odborník, sledujúci technológiu stavieb, má uľahčenú prácu pri kamenných stavbách. Kamenné murivá totiž nielenže dlhšie odolávali zubu času ako hĺna, a preto ich možno nájsť v pôvodnej forme, ale kamenné stavby, ako pozoruhodné a nákladné, často zaznačili i archivári v rôznych listinách.¹⁷ Podľa opracovania kameňa použitého v murive, ako aj podľa spojiva a ďalších určujúcich elementov (keramika, peniaze a pod.) môžu archeológovia usudzovať na obdobie, kedy vykopané murivo vzniklo, ba dokonca i na kultúru a národ, ktorej stavba

1946–1947 na výskume, ktorý usporiadal Národopisný odbor MS. Do vysokých hlinených brehov boli vyhrabané kuríny, maštale i šopy. Obýčajne pred nimi stála na sochách pultová strieška s voľne nahádzanou slamou.

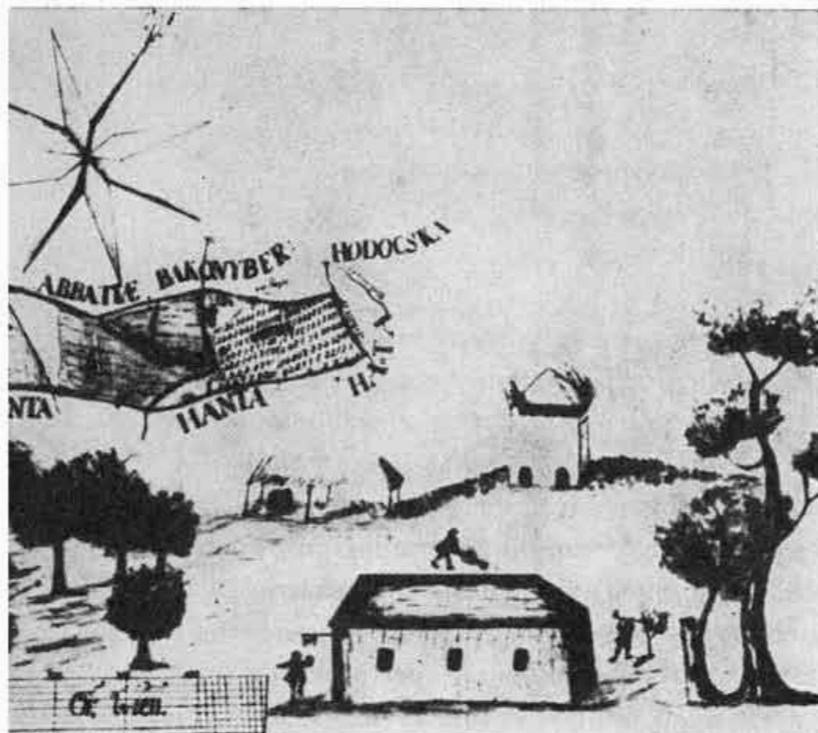
¹³ J. Mjartan, *Príspevok k štúdiu ľudového staviteľstva v okrese Vrábľa*, SN VI, 1958, 253–261. — *Novšie príspevky z výskumu juhoslovenského domu*, SN VIII, 1960, 3, 400–431. — *Zoznam kultúrneho bohatstva na Slovensku* (hlavne obce V. Maňa, Kmeňovo, Svätuška, V. Lovce z okresu N. Zámky, Biacovce, M. Mača, V. Mača, Žihárec z okresu Galanta, Chotín, Pribeta, Dulovce, Martovce, Sv. Peter z okresu Komárno).

¹⁴ Domy z nepálenej tehly dokladajú múzeá ľudovej architektúry v Oslo, Kodani, Bukurešti, ako aj katalógy týchto múzeí. — Nepálená tehla bola hlavným stavebným materiálom v strednej Ázii, v Mezopotámii — všade tam, kde bol nedostatok dreva a dostatok hliny. — P. Horváth, *Materiály k dejinám ľudovej architektúry v bývalej Bratislavskej župe na konci 18. storočia*, SN VI, 1958, 499–505. — P. Horváth, *Materiály k dejinám ľudovej architektúry*, SN IX, 1961, 1, 112–118. — *Visitatio supremi comitatus. I Comitatus nitriensis. Anno 1778–9*.

¹⁵ Tehelňa z okolia Pápy, kresba M. Szabadhegyiho z r. 1772, obr. 17 (G. Wilhelm t, c. d., obr. 225).

¹⁶ Do hliny vyhlbené domy z archeologických dokladov: Dánsko: rekonštrukcia domu z Jutska (*Führer des Nationalmuseums. Vorgeschichte*, Obr. 33); Slovensko: Akademia Istropolitana, dvor — chata z mladšej doby kamennej s kolovými jamami (objav A. Valláška r. 1966). — Domy s prístennými stĺpmi existujú na Záhorí a na západnom Slovensku (S. Švecová, *Stavby s prístennými stĺpmi na západnom Slovensku*, SN VIII, 1960, 3, 468–493), v strednom Novohrade (obec Obeckov, okr. Lučenec, č. d. 116) výskum SÚPSOP vykonala r. 1960 E. Križanová.

¹⁷ *Naše národní minulost v dokladech*. Chrestomatie k dějinám Československa I, 414.



Obr. 17. Tehliarska pec a sušiareň v Pápe r. 1772

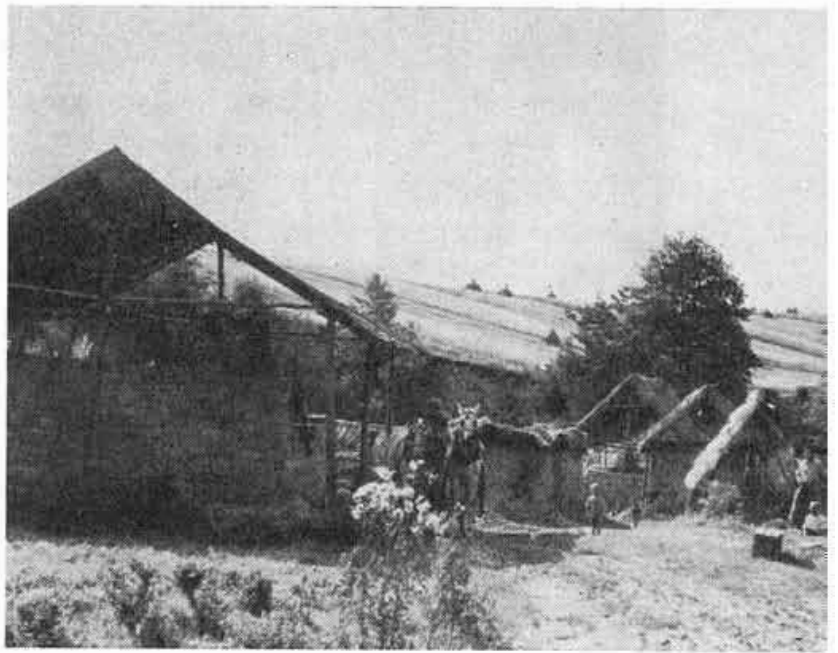
patrila.¹⁸ Je pozoruhodnou skutočnosťou, že murivá, ktoré archeológovia určili na našom území ako veľkomoravské, nachádzame v rôznom použití aj v ľudových stavbách. Stretávame sa s kamennými múrmi z neopracovaného kameňa bez spojiva (Orava, Horehronie), z poloopracovaného lomového kameňa spojeného zeminou (Gemery, Hont, Tekov), i s múrmi z opracovaného kameňa, spájaného maltou (Hont, Tekov).¹⁹ Ikonografický materiál, počínajúc 14. stor., dokladá na našom území nielen kamenné stavby, ale aj niektoré technologické postupy, nástroje i prístroje (vápenné jamy, kladky, lešenia, kelne, tácky a pod.).²⁰ Existencia náročných architektonických kamenných stavieb, akými sú naše hrady, zámky, kostoly, opevnenia, ako aj spomínaný ikonografický a listinný materiál potvrdzujú, že staviteľmi týchto pamiatok boli nielen zahraniční majstri, ale hlavne domáci kamenári a murári.²¹ A túto skutočnosť nám po-

¹⁸ Napríklad A. Fiala a T. Stefanovičová podľa druhu opracovanosti kameňa a spojiva, ako aj pomocou keramiky a mincí mohli určiť murivo rímske, veľkomoravské, ranostredoveké, neskorogotické, barokové (na východnej terase a pri opevňovaní v ale na Bratislavskom hrade). Stefanovičová — Fiala, *Bratislavaer Burg in IX.—XIII. Jahrhundert*, Nitra 1966.

¹⁹ Výskumy a prieskumy S. Kovačevičovej v rokoch 1951, 1958, 1966. — Prieskumy M. Izakovičovej, L. Hromádovej, E. Križanovej zo ŠUPSOP v rokoch 1958—1960.

²⁰ Murárske technologické postupy a nástroje v ikonografii: Anglicko: Stavba Babylónskej veže (iluminovaný rukopis z 11. stor., *Le haut moyen âge*, 189); Uhorsko: Stavba veľkoveradínskeho kostola, obr. 20 (Viedenská obrazová kronika z r. 1370, G. Wilhelm t, c. d., obr. 29.) — Murári na lešení, obr. 20 (detail z tabuľovej maľby *Stretnutie Joachima pri Zlatej bráne* z oltára sv. Anny z r. 1517, Jazernica, okr. Martin). — Rytina Abrahama van Poota z r. 1674, znázorňujúca uhorských protestantských kňazov na galejách, obr. 21 (G. Wilhelm t, c. d., obr. 161).

²¹ Kamenárske huty boli v Košiciach, Bratislave a pracovali v stredoveku pre mesto i okolie. Podľa vzoru umeleckých dielní, akou bola dielňa majstra Pavla z Levoče a iných, dá sa predpokladať, že v hutách pracovali aj kamenári z okolia. Po zaniknutí huty pravdepodobne v zmysle tradície svojej materskej dielne stavali potom i na vidieku. — Medzi



Obr. 18. Tehliarske pece a sušiarne poľnej tehelne v Potokoch, okr. Bardejov, v r. 1955

tvrdzujú majstrovsky postavené kamenné ľudové domy v Novohrade, Honte, Tekove a čiastočne i na Spiši — všade tam, kde bol dostatok stavebného kameňa.²² Existencia ľudových kamenných stavieb a obdoba muriva v stavbách mestských, cirkevných aj technických, kontinuita tohto druhu stavieb na našom území v poslednom tisícročí, ako i domáci výskyt ľahkoopracovateľného kameňa vyvracajú mienku, podľa ktorej typickými ľudovými stavebnými materiálmi na našom území bolo iba drevo a hlina.²³

Pri rekonštrukčných prácach našich miest a hradov sa spoločnou prácou archeológov, historikov, architektov, historikov umenia a reštaurátorov objavil materiál, ktorý v mnohom koriguje názory na hospodársky, kultúrny, umelecký a spoločenský význam Slovenska v stredoveku. Tieto objavy však majú veľký

poddanské povinnosti patrili aj práce spojené so stavbami hradov, pevností a pod., o čom svedčia početné historické záznamy (napr. o stavbe hradu Zvolen, Bratislava a pod.). Napr. výplatná listina z leta r. 1431 z Bratislavského hradu alebo cenník jednotlivých prác vykonaných pri stavbe hradnej studne z r. 1436 (materiál A. Fialu k archit. dejinám Bratislavského hradu).

²² V Novohrade, Honte a Tekove sa vyskytuje ľahkoopracovateľný pieskovec, do ktorého v severnom Tekove vtesávali pivnice, ba aj príbytky (Brňlovce, okr. Levice). Na Spiši sa vyskytuje hojne tuf. V týchto oblastiach skoro pri každej dedine bol kameňolom, kde obec alebo jednotlivci lámali kameň. Existujú celé stráne devastované takýmto individuálnym lámaním kameňa. V Honte a Tekove je kameň takým svojským materiálom, že sa z neho stavajú domy, zhotovujú šambrány okien, ostenia bránok, ale aj obklady studní, lavičky na priedomí, žľaby pri studniach a pod.

²³ O túto koncepciu sa opiera i delenie ľudovej architektúry, ktoré pracovníci SNM r. 1965 predložili ideovej rade MĽAB na schválenie. — Štúdie a články zaoberajúce sa ľudovou architektúrou analyzujú iba drevenú a hlinenú architektúru. Zdá sa, že kamennú architektúru v súvislosti s kamennými stavbami mestskými a cirkevnými považovali len za ich derivát. Prítom sa zabudlo na to, že práve v ľudovej kamennej architektúre možno nájsť mnohé technologické postupy, ktoré nám uľahčia poznať starší stupeň kamenného muriva a technológie. Bolo by potrebné porovnať výsledky archeológov a murivo rímske, veľkomoravské, románske, gotické s murivami ľudovými.



Obr. 19. Murárske nástroje a techniky použité pri stavbe kostola v druhej pol. 14. stor. vo Veľkom Varadíne, Sedmohradsko

význam aj pre etnografa hľadajúceho kontinuitu vývinu ľudovej kultúry a jej vzťahy ku kultúre ostatných vrstiev národa. Napr. existencia trojpriestorového domu v 9. stor., vykopaného v Levom Hradci pri Prahe, dispozícia domov so vstupnou prechodnou sieňou a za sebou radenými obytnými priestormi v 14. stor. na Slovensku, odpadové a bezpečnostné uličky (medzierky) zo 14. a 15. stor. z Bratislavy, ohniská obostavané drevom z 13. stor., kupolovité pece zo 14. stor. a pod. nútia etnografa zamyslieť sa nad dobou vzniku týchto foriem, ktoré nachádza v obmenách i v ľudovej architektúre 19. a 20. stor.²⁴ Podobne aj fakty, ako napr. hĺbková zástavba úzkych parciel v 12. a 13. stor. na Jiráskovej ulici v Bratislave a ich sceľovanie v ďalších storočiach, nové rozdrobenie stavebných pozemkov v niektorých uliciach a postupná pauperizácia interiéru napr. na Kapitulskej ulici v 16. stor., dávajú tušiť, že preľudnenosť a pauperizácia kráča

²⁴ Trojpriestorový dom v archeologických vykopávkach: Levý Hradec pri Prahe z 9. stor. (Štefanovičová — Fiala, c. d., 6). — Dom so vstupnou sieňou z ulice: Jiráskova ulica, Bratislava, 14. stor. (objavili A. Vallášek a A. Jursa v základoch Akademie Istropolitany, r. 1966); existujúce stredoveké domy v historických jadrách miest Spiš. Sobota, Bardejov a pod. — Odpadové a bezpečnostné uličky: Kapitulska ulica (tzv. Katov dom v Bratislave zo 14. a 15. stor.), objav A. Fialu a J. Leixnera. — Ohnisko obostavané drevom z 13. stor. v hospodárskej budove — pravdepodobne v páleníci v areáli Akademie Istropolitany z 13. stor. (objav A. Valláška r. 1966). Kupolovitá pec zo 14. stor. v Zalužanoch na Spiši (B. P o l a, c. d., str. 2).



Obr. 20. Murárske nástroje (kelňa a lešenie) používané pri omietaní kostola, severné Slovensko, zač. 16. stor.

často ruka v ruke a že neexistovali len v 19. stor. na dedinách, ale zasahovali v rôznych časových intervaloch, za určitých podmienok rôzne kraje a rozličné vrstvy obyvateľstva.²⁵

²⁵ Na spomínanom sympóziu v Moravoch demonštrovali takýto proces A. Vallášek a A. Jursa v areáli Akadémie Istropolitany na Jiráskovej ulici v Bratislave. Podľa A. Valláška a A. Jursu úzke románske parcely s radením priestorov za sebou a s hĺbkovou zástavbou dvora sa v gotike (počínajúc 14. stor.) scelujú takto: priberá sa parcela susedného domu a namiesto úzkeho dvojosového domu stavia sa dom trojosový (dve okná a krytý podjazd alebo *mashaus*). Vo dvore nasledujú za sebou radené hospodárske priestory. Na poschodí sú obytné priestory, v prízemí pracovné alebo obchodné. S obdobou takejto dispozície sa stretávame dosiaľ vo všetkých mestských historických jadrách na Slovensku (Sp. Sobota, Sp. Belá, Levoča a pod.) — potiaľ Jursa a Vallášek. Treba však poznamenať, že i na okolí týchto miest nachádzame obdobnú dispozíciu v takzvanom dome so vstupnou sieňou. S procesom scelovania úzkych parciel a vytvárania trojosových domov s podbránou sa stretávame v priebehu storočí všade tam, kde v dôsledku preľudnenosti a nemožnosti stavať mimo intravilánu dochádzalo k radovej zástavbe. Posledný raz možno tento proces sledovať na západnom Slovensku v polovici 20. stor. — Proces pauperizácie na Kapitulskej ulici podľa A. Fialu prebiehal takto: Pôvodne románsku alebo ranogotickú stavbu, určenú pravdepodobne na reprezentačné alebo administratívne účely v 16. stor., keď sa reprezentácia a administratíva z tejto ulice premiestila vplyvom rastu mesta inde, rozdelili priečkami na trojpriestorový dom (potiaľ Fiala). — Aj takéto delenie, resp. zmeny funkcie stavby nachádzame v ľudovom bývaní, a to hlavne v našich mestách, kde v priebehu 19. a začiatkom 20. stor. dochádza k postupnému opúšťaniu starých jadier a v dôsledku toho k preskupeniu obyvateľstva. No stretávame sa s týmto javom aj na vidieku pri prestavbe veľkých gazdovských domov, ktoré si po rozdelení majetku synovia poprestavovali na samostatné byty. — Aj prestavovanie komôr a maštali na byty je týmto istým úkazom.



Obr. 21. Murárske nástroje a techniky používané pri stavbách v Uhorsku r. 1674



Obr. 22. Nástroje a techniky slovenských murárov pri stavbách rodinných domkov v polovici 20. stor.

Podobné príklady by sme mohli uviesť aj vo vývine interiéru a nábytku, hospodárskych stavieb i niektorých domových detailov. No k týmto formám dáva viacej dokladov ikonografia, pochádzajúca zo 14.—16. storočia. Napr. dlabané i doskové obíjané truhly existovali v kostoloch aj v domových interiéroch na odkladanie cenností a šatstva.²⁶ Stolce, lavice a stoly na čapových nohách i podložkách boli práve tak v kráľovských palácoch ako v meštianskych domoch.²⁷ Posteľ, zastlatú plachtou a pokrovcem s vytkaným podhlavnikom, ba i zastretú plachtou, poznáme z našej i zahraničnej ikonografie.²⁸ Variácie jednotlivých typov stodôl s rámovou konštrukciou a vypletanými stenami i so stenami doštenými, podobne ako aj zrubové zaklenuté sýpky i sýpky murované s okenicami, oborohy, studne, pece, aké v obmenách nachádzame na Slovensku medzi ľuďmi dodnes, môžeme taktiež sledovať na stredovekých maľbách.²⁹ Ďalšia spolupráca blízkych historických disciplín donesie nové doklady pre poznanie bývania, domu a jeho stavebného vývinu u nás. No jednako aj na základe týchto prvých výsledkov spolupráce možno vysloviť mienku, že ľudová architektúra a bývanie na našom území, tak ako i u ostatných európskych národov a štátov, vyvíjali sa vo vzájomnom vzťahu s architektúrou a bývaním ostatných vrstiev národa, ako aj vo vzťahu so susednými národmi. Pre etnografa ostane problém vysondovať, prečo určité formy medzi ľuďmi pretrvali dlhšie ako v ostatných vrstvách národa a prečo v určitých krajoch nadobudli svojské stvárnenie. Bádanie našich i zahraničných etnografov donieslo dostatok presvedčivého materiálu o tom, že pri formovaní ľudovej kultúry nešlo o mechanické kopírovanie ani o tradičné strnulé

²⁶ Dlabané truhly z 13. stor. existujú v zbierkach poľských kostolov, napr. v katedrále v Gdansku. — V ikonografii obíjanú truhlu umiestenú v interiéri dokladá Giottova freska z rokov 1304—1306 v kaplnke Scrovegni (*La peinture gothique*, 61).

²⁷ Stolce, lavice, stoly máme v ikonografii doložené zatiaľ takto: Stôl v interiéri kráľovského domu Karola Róberta (detail výjavu Zavraždenie Zácha z Viedenskej obrazovej kroniky, 1370, G. Wilhelm t, c. d., obr. 53); stolce dokladá tabuľová maľba s výjavom Sv. Alžbeta, omýva rany chorým, z r. 1474 (košický dóm, SÚPSOP, foto č. 4222); lavica v interiéri je doložená uvedenou Giottovou freskou.

²⁸ Zastlatá posteľ: pravdepodobne s vytkávaným pokrovcem, zastretá plachtou, existuje na uvedenej Giottovej freske z rokov 1304—1306; posteľ s plachtami, pokrovcami a podhlavnicou: na tabuľovej maľbe z r. 1474 sv. Alžbeta omýva rany chorým (pozri poznámka 27); s vytkávanou podhlavnicou sa stretávame na tabuľovej maľbe Sv. Ján vzkriesi Drusianu z r. 1520 (dielo majstra Pavla z Levoče v kostole sv. Jakuba v Levoči, foto SÚPSOP, č. 1458); posteľ s plachtou, pokrovcem, podhlavnicou a kolískou dokladá prenosný obraz z pravoslávneho dreveného kostola v Dobroslave z r. 1705 (obraz predstavuje P. Máriu s cyklom biblických výjavov a výjavov zo života svätcov; pre nás je dôležitý výjav Narodenie).

²⁹ Hospodárske stavby v ikonografii: zrubová zaklenutá sýpka a murovaná sýpka s okenicami sú doložené Velislavovou bibliou zo 14. stor., obr. 23 (L. Niederle, *Život starých Slovanů I*, 804). —

Oboroh so spôsobmi ukladania snopov nachádzame taktiež vo Velislavovej biblii. Vo výjave Jozef zhromažďuje obilie, obr. 26 (A. Matějček, c. d., fol. 43). —

Stodola rámovej konštrukcie s vypletanými stenami je doložená v Nemecku maľbou A. Dürera z r. 1512, ktorá má názov Das Dorf Kalkreuth (M. Piana zola, c. d., 5); stodola rámovej a stĺpkovej konštrukcie s doštenými stenami je vyobrazená na rytine S. Mikovínyho z 18. stor. na predmestí Trnavy, obr. 30 (J. Purgyňá, *Samuel Mikovíny*, 50). —

Pec na pečenie chleba dokladá už zmienená Velislavova biblia zo 14. stor. vo výjave Sv. Václav preosieva múku a pečie oblátky, obr. 32 (A. Matějček, c. d., fol. 184). —

Zrubová studňa na kladku je znázornená taktiež vo Velislavovej biblii vo výjave Sv. Václav čerpá vodu, obr. 33 (ako predchádzajúce); studňu na rumpál dokladá vo Francúzsku maľba zo 14. stor., obr. 35 (sv. Krištof od neznámeho majstra z konca 14. stor., *La peinture gothique*, 149). —



Obr. 23. Zrubová sýpka a murovaná sýpka s okenicami za hradbami mesta, Čechy, 14. stor.



Obr. 24. Zrubová omazaná sýpka s voľne nasadenou strechou v Beňadikovciach, okr. Bardejov, prvá pol. 20. stor.



Obr. 25. Murovaná sýpka so železnými okenicami a dvercami v Podhradí, okr. Martin, koniec 19. stor.

uchovávanie jednotlivých kultúrnych hodnôt, ktoré vznikli v inom prostredí.³⁰ Na základe materiálu a dokladov z týchto prác, ako aj sledovaním tvorby u žijúcich súčasných ľudových umelcov môžeme konštatovať, že išlo o zložitý proces vzájomného obohacovania alebo potlačania v rámci dialektických vzťahov medzi rôznymi spoločenskými vrstvami národa, rozličnými náboženskými skupinami, rôznymi zamestnaniami u jedného národa i v mnohonárodnom štáte. Pochopiteľne, že za odlišných historických a ekonomických podmienok nadobúdali iný charakter a rozličnú intenzitu. Tento proces bol a je natoľko zložitý a zásadný, že nemôže tvoriť náplň jedného článku. Vlastne by mal byť východiskom pre etnografa pri vysvetľovaní ľudovej kultúry a jej širších vzťahov. Aj keď sa tejto problematike tu nemienime hlbšie venovať, predsa treba, aby sme z jej hlavnej tézy vychádzali. Pri konštatovaní vzájomnej účasti rôznych vrstiev národa na formovaní kultúry môžeme vysloviť mienku, že jednotlivé javy, ktoré prežili v ľudovej kultúre, môžu sa stať po náležitom preverení a porovnaní i dokladom pre vývin iných vrstiev národa a štátu. Podľa toho teda ľudová architektúra z posledných dvoch storočí, overená a porovnaná s archeologickými nálezmi, s ikonografiou a s existujúcimi datovanými stavbami, môže sa stať dokladom nielen bývania ľudu, ale vo svojich hlavných princípoch, v spojitosti s poznaním života a kultúry miest a šľachtických dvorov, i dokladom pre vývin a dejiny architektúry vôbec. Pritom relikty (ako napr. pletivá, sochová konštrukcia, technológia stavby hlinených stien, kamenného muriva, dispozície domov, interiér, nábytok a pod.) nemožno stotožňovať s primitívnosťou prostredia a užívateľov. Prežívanie jednotlivých stavebných postupov, dispozícií, spôsobov bývania a pod. možno skôr spájať s celkovou hospodárskou, ako aj spoločenskou situáciou Uhorska a buržoáznej ČSR i so vzťahmi medzi mestami a vidiekom. Stagnáciu a zaostávanie ľudovej architektúry na Slovensku v posledných 150 rokoch možno pripísať nerozvitosti ako uhorského kapitalizmu, tak aj kapitalizmu za prvej republiky. V niektorých častiach Slovenska (napr. Spiš, Hont, Tekov, južné Slovensko) nebol vtedy dostatok prostriedkov na systematickú a rozsiahlu výstavbu a prestavbu, ako sa to dialo inde v Európe. Zaostávanie bývania širokých vrstiev ľudových v mestách i na dedinách za progresívnymi spôsobmi používanými pri výstavbe hlavných miest a miest s rozvíjajúcim sa priemyslom, a tým aj petrifikovanie starších vývinových stupňov architektúry medzi ľudom spočíva, zdá sa, v prvom rade v narastaní rozdielov medzi spôsobom života obyvateľov, ktorí nemali prostriedky, a medzi tými, ktorí tieto prostriedky vlastnili, alebo nimi disponovali.

Uvedené konštatovania však nemôžu skresliť fakt, že naša ľudová architektúra z posledných dvoch storočí (stavebne, nie faktickým pôvodom) je typická pre naše územie vo svojom celku, v dopracovaní detailu i v začlenení do

³⁰ Takýto materiál donáša vlastne práca slovenských etnografov z posledných dvoch desaťročí v takej hojnej miere, že by bolo treba uviesť bibliografiu vykonaných prác z tohto obdobia. Tento problém teoreticky najpregnantnejšie formulovali vo svojich prácach B. Václavík a A. Melioherčík. K teoretickej podstate a nadviazaniu na práce týchto pre národopis nedocenených bádateľov by sa bolo treba vrátiť.

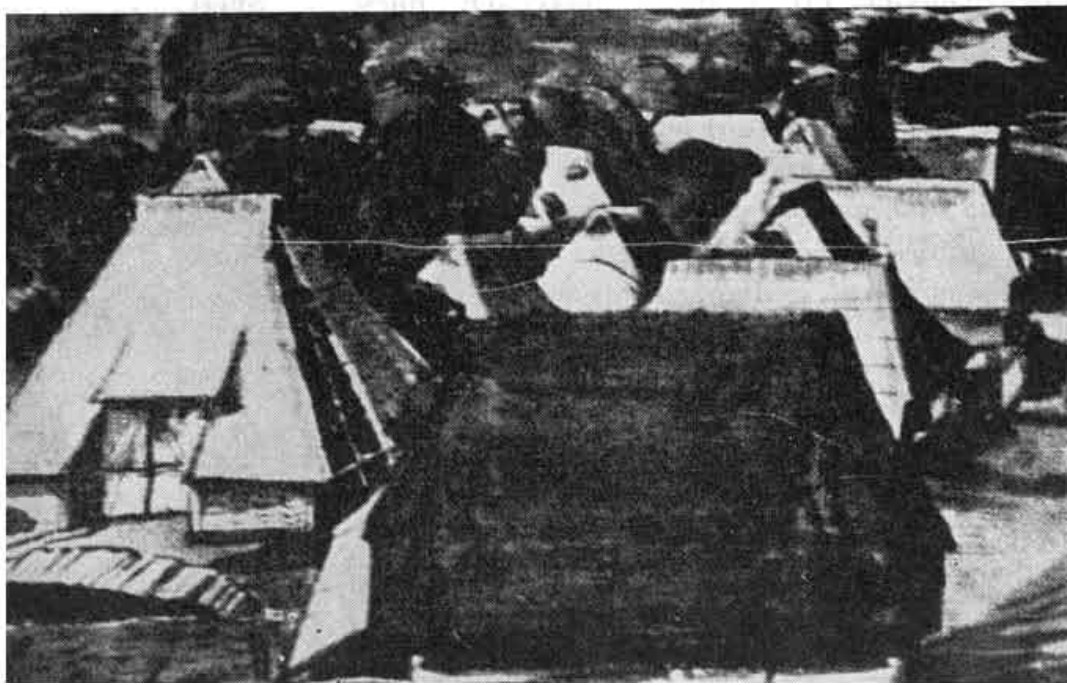


bi fodura t tāmā fūit uultūmū rāa ut dēue mādū m egeē. 7 tōpiā mēstūā ex rādā

Obr. 26. Oboroh a spôsob ukladania snopov v Čechách v 14. stor.



Obr. 27. Oboroh a kopa slamy konča gazdovského dvora v Novej Sedlici, okr. Humenné, r. 1962



Obr. 28. Stodoly stĺpikovej a rámovej konštrukcie s vyplentanými stenami v Nemecku, začiatok 16. stor.



Obr. 29. Stodola stĺpikovej a rámovej konštrukcie s vypletanými stenami v Závade, okr. Topoľčany, prvá pol. 20. stor.

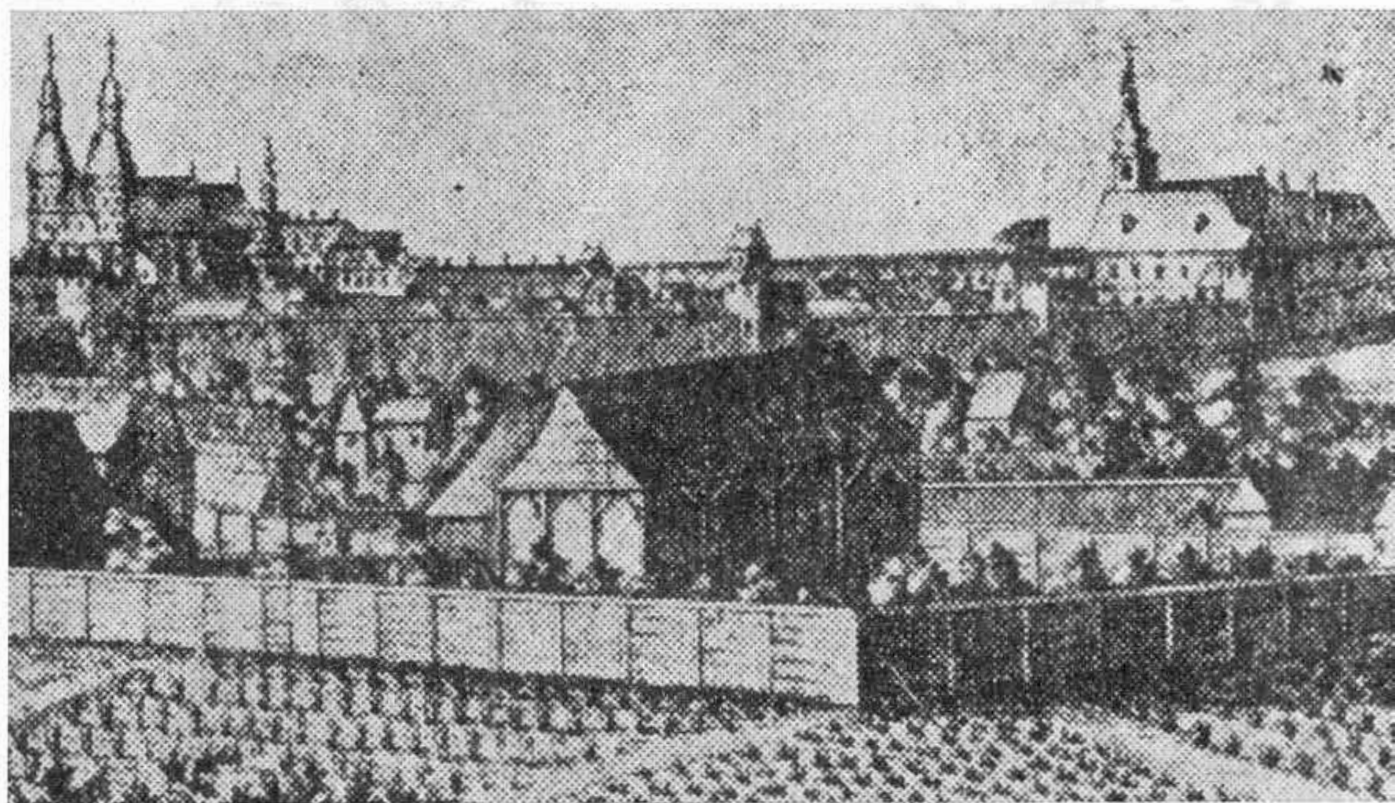
priestoru.³¹ Práve tak môžeme konštatovať, že popri iných prejavoch odlišoval sa ľud od patricijov, šľachticov a pod. aj bývaním. Preto pokladáme za potrebné zastaviť sa i pri tomto probléme.

Porovnanie základných materiálov, techník, konštrukcií, dispozícií a pod. našej ľudovej architektúry s ľudovou architektúrou rôznych národov okrem základných spoločných znakov vykazuje i odlišnosti, ktoré spočívajú na kvantite a kvalite použitého materiálu, techník, konštrukcií, dispozície, ako aj v ich začlenení do života v patričnej dobe.³² Netreba zdôrazňovať, že využitie materiálu a jeho technologické dopracovanie súvisí s výskytom suroviny, s jej vhodnosťou pre klímu za danej hospodárskej a spoločenskej situácie stavebníka i staviteľa.³³

³¹ Pozri najmä obrazovú časť týchto publikácií: *Architektúra na Slovensku*; J. V y d r a, *Ľudová architektúra na Slovensku*; L. F o l t ý n, *Volksbaukunst in der Slowakei*; *Ľudové umenie na Slovensku I*.

³² Toto konštatovanie si možno overiť porovnaním objektov, predstavujúcich typizáciu ľudového staviteľstva, umiestených v múzeách ľudovej architektúry v prírode a v ich tlačou vydaných sprievodcoch (Nórsko, Švédsko, Dánsko, Rumunsko, NSR). Pritom treba podotknúť, že najmä sprievodcovia po severských múzeách neopisujú objekt len po stránke technologickej a materiálnej, ale udávajú aj všetky dôležité historické doklady počínajúc od archeologických nálezov z pozemku, odkiaľ sa dom previezol, po listinné údaje, datovania a prestavby. Tieto údaje spájajú s funkčnými zmenami objektu alebo jeho častí. — *Anuarul muzeului etnografic al Transilvaniei*, Pe-Anii 1962—1964. — *Cibium* 1966. — Ch. F o c ș a, *Das Nationalmuseum*. — *Norvegisches Volksmuseum*. — H. O t t e n j a n, *Museumsdorf in Cloppenburg*. — *Skanzen*. — A. Z i p p e l i u s, *Führer* 1966.

³³ Tomuto problému som venovala pozornosť v samostatnej stati mojej kandidátskej práce *Ľudová architektúra na Slovensku v rokoch 1800—1950*, 28—47 a kartografický záznam III, a. b.



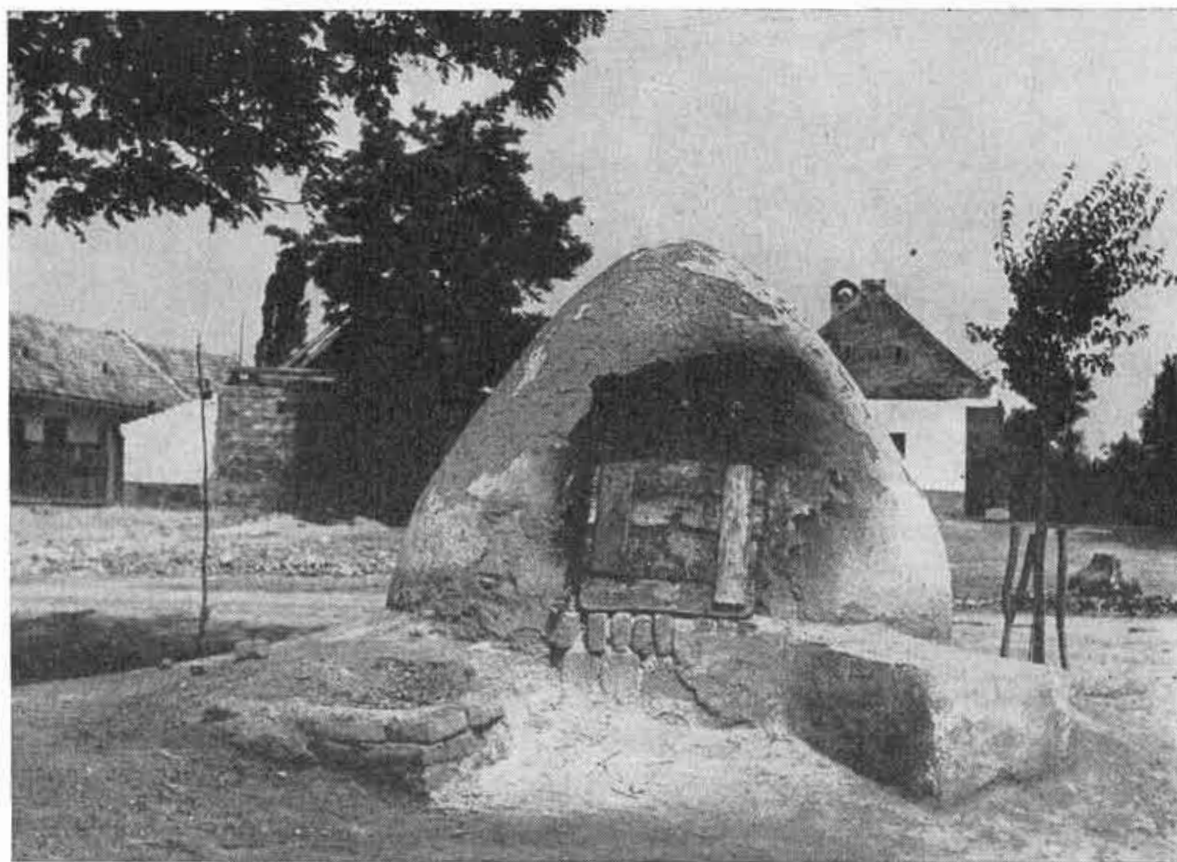
Obr. 30. Stodola stĺpikovej a rámovej konštrukcie s doštenými stenami v Trnave, 18. stor.



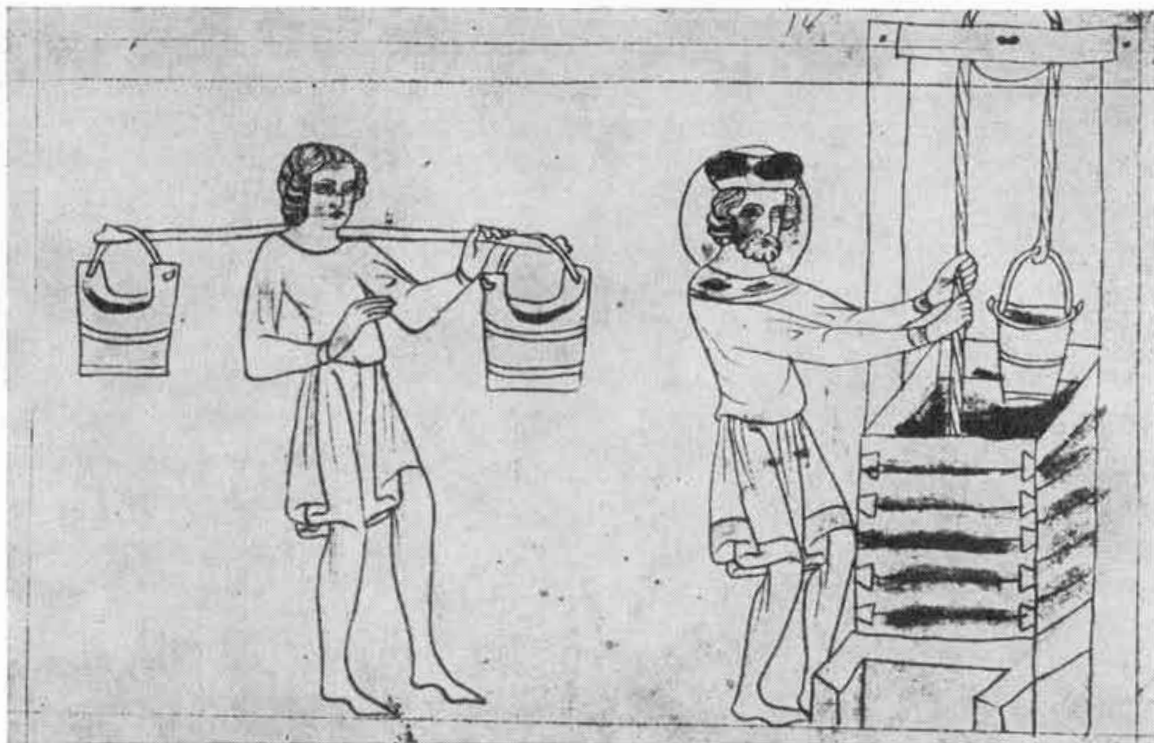
Obr. 31. Stodola stĺpikovej a rámovej konštrukcie s doštenými stenami v Kátove, okr. Senica, prvá polovica 20. stor.



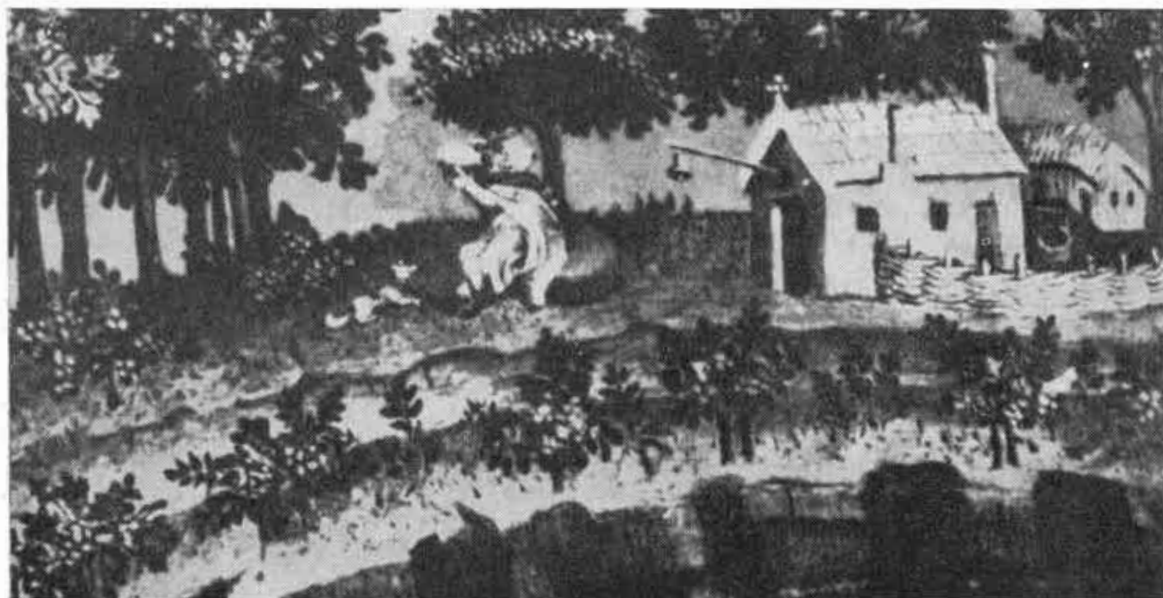
Obr. 32. Pec na pečenie chleba v Čechách, 14. stor.



Obr. 33. Pec na pečenie chleba na priedomí v osade Bodíky, obec Horný Bar, okr. Dunajská Streda, prvá pol. 20. stor.



Obr. 34. Zrubová studňa na kladku, Čechy, 14. stor.



Obr. 35. Studňa na rumpál vo Francúzsku, koniec 14. stor.

Tieto okolnosti viedli potom k uprednostneniu určitého materiálu, čo malo za následok zlepšovanie stavebných postupov a vznik ich variácií. A práve toto množstvo variácií, dopracovanosť technologických a konštrukčných postupov spolu so spôsobom života vnútri týchto stavieb vedie k tomu, že pre daný kraj alebo národ v určitom časovom vymedzení považujeme za typický patričný stavebný postup v spojitosti s určitým materiálom.³⁴

³⁴ Pozri poznámku 33.

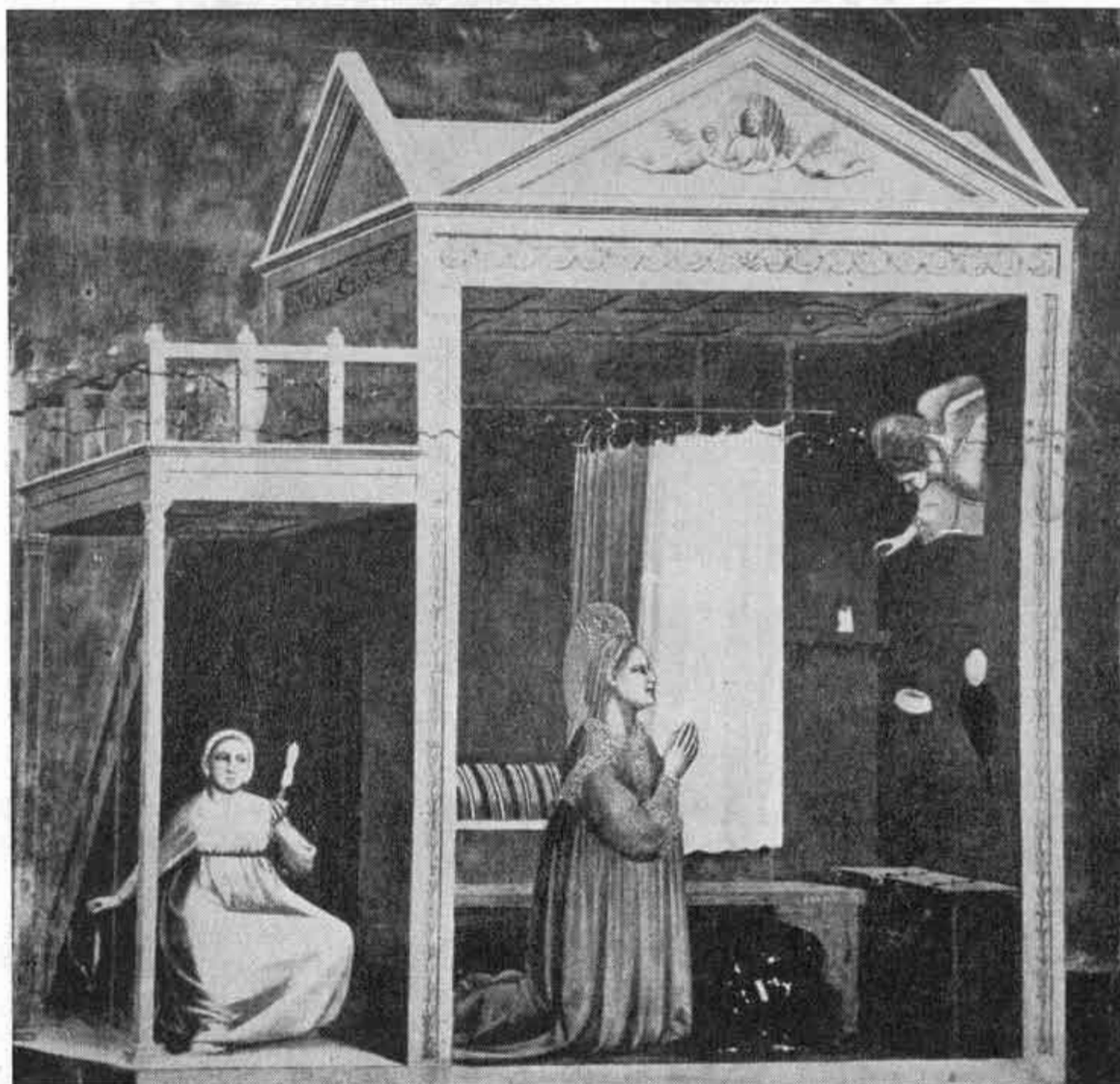


Obr. 36. Studňa na rumpál v Piskorovciach, okr. Humenné, polovica 20. stor.

Podobne by sme mohli analyzovať vytvorenie typickosti, spočívajúcej v priestorovom členení. Keďže však dispozícia domu veľmi úzko súvisí s rodinným a spoločenským životom a pre jeho historický vývin nepoznáme ešte dostatočné množstvo porovnávacieho historického materiálu, neodvažujeme sa tieto okolnosti, pre typ domu také dôležité, ďalej rozvádzať.³⁵

³⁵ Rodinný život z historického hľadiska rozpracovala Dr. B. Filová vo svojej kandidátskej práci.

Bolo by potrebné doplniť jej výsledky pomocou niektorých archeologických nálezov, vzťahujúcich sa na sídelné formy, prehustenia zástavby, úzke parcely a pod. Prítom by sa snáď ukázalo, či aj pre rodinný život nedonesie archeológia zaujímavé doklady a naopak, či niektoré pozorovania etnografov nerozlúšťa dosiaľ nezodpovedané otázky stredovekej archeológie.



Obr. 37. Interiér izby s vystlanou a zastretou posteľou, okovanou truhlou a lavicou, z prelomu 13.—14. stor. z Talianska

K typickosti ľudovej architektúry v nemalej miere prispela aj okolnosť, že nové stavebné techniky, materiály a priestorové členenie nemali za následok rýchlu nivelizáciu vidieckeho bývania, ako napríklad v posledných dvesto rokoch v západnej Európe, ale nové prerastalo cez staré, podľa potrieb a možností stavebníka i staviteľa. Pretrvávanie starých vývinových stupňov architektúry popri novších sa občas považovalo za pretrvávanie typických slovenských a ľudových foriem popri atypických cudzích novších formách i ako pretrvávanie stavebnej primitívnosti, typickej pre Slovensko, popri vyspelejších stavebných postupoch, ktoré prišli na naše územie od okolitých vyspelejších národov a štátov.³⁶ Táto téza vyslovená bez poznania hlbšej vzťahovosti medzi javmi, žiaľ, často i mimo národopisných pozorovaní, narobila u nás mnoho zla a podceňovaní

³⁶ Téza o primitívnosti mýlila aj niektorých etnografických pracovníkov, ktorí v snahe objaviť starobylosť ľudovej kultúry zbierali nielen primárne, ale i primitívne formy a javy, ktoré pre život patričného prostredia neboli charakteristické nielen v poslednom storočí, ale ani predtým. Ich existencia dokladá viac pauperizáciu prostredia ako starobylosť kultúry alebo vývin.

i preceňovaní našich kultúrnych hodnôt, a tým aj hodnôt obsiahnutých v ľudovej architektúre.³⁷

Vývin kultúry nestúpala nikde, ani na Slovensku, po priamej vzostupnej linke. Po obdobiach vrcholnej hmotnej a kultúrnej prosperity nastúpili obdobia hospodárskej biedy a spoločenského i kultúrneho úpadku, a to v špeciálnych kontrastoch, odlišných od kontrastov v bohatších krajinách, alebo krajinách, ktoré mali pokojnejší, a tým aj intenzívnejší alebo pomalší vývin.³⁸ Pochopiteľne, kolísavosť tohto vývinu sa odrazila i na architektúre. Napríklad po období prosperity, ktoré sa prejavilo hlavne vo vývine architektúry miest a šľachty a preniklo aj na vidiek medzi roľníkov, remeselníkov i drobných zemanov, nastúpilo obdobie hospodárskej stagnácie a biedy, čo malo za následok aj stagnáciu stavitelstva a často postupné obnovenie starých, zabudnutých stavebných postupov (napr. v Spiši v 16. stor., v Tekove a Honte v 16. a 17. stor. a pod.).³⁹ Ľudoví stavitelia a stavebníci, aj keď napríklad nepoznali písmo, predsa žili v prostredí reprezentovanom predchádzajúcimi staršími kultúrnymi hodnotami. Tieto hodnoty sa nededili len majetkovoprávne, ale prechádzali z otca na syna, z remeselníka na učňa i pri práci a živote, poznávaním predchádzajúcich kultúrnych hodnôt, umenia, technologických a konštrukčných princípov.⁴⁰ Preto keď ako tesári, murári, stolári používali pri stavbách primárne stavebné postupy a priestorové členenie, nepoužívali ich v primitívnom stvárnení, ale naopak, vedeli ich využiť v ich klasickej podobe. To predpokladalo, že poznali vlastnosti materiálu, techník a konštrukcií, s ktorými pracovali, a poznali i potreby toho, pre koho stavali (napr. stavba dreveného evanjelického kostola v Paludzi z konca 18. stor., ktorý postavil tesár E. Lang, neznalý písma). A tak sú tieto stavby dokladom harmonického spojenia materiálu s technológiou a účelom, čo charakterizuje aj súčasnú modernú architektúru.⁴¹

Početnosť variantov jednotlivých typov domov a hospodárskych stavieb súvisí i so zamestnaním stavebníka. Historické doklady z posledných dvoch

³⁷ Posledný raz sme sa stretli s touto tézou a v súvislosti s tým aj s podcenením ľudovej kultúry v prípravných i záverečných prácach na *Československej vlastivede*, diel *Lid*, čo vyústilo hlavne v zredigovaní slovenskej časti, kde znehodnotenú príspevky jednotlivých pracovníkov prispeli ku skresleniu ľudovej kultúry na Slovensku. Ak autori precenili hodnoty ľudovej kultúry a jej autochtónnosť, tak redaktori podcenili a nedocenili túto hodnotu. — V ľudovej architektúre toto preceňovanie a podceňovanie sa prejavuje už v spomínanej koncepcii MLAB, vypracovanej pracovníkmi SNM v Martine r. 1964.

³⁸ Najznámejším príkladom je pokojný, vojnami nerušený vývin severských štátov a Švajčiarska.

³⁹ Vlastné výskumy a prieskumy v r. 1958, 1959; — Dokumentačný materiál zo súpisu nehnuteľných pamiatok v SÚPSOP. — Stagnácia na Spiši, ako nakoniec aj v ostatných častiach Slovenska po 16. stor., nastala pravdepodobne v dôsledku straty hospodárskej a spoločenskej dôležitosti, ku ktorej došlo na základe dovozu drahých kovov z Ameriky, a tým presunutia obchodu zo strednej Európy na západ; nemalú úlohu v tom iste zohrali i protiturecké vojny Uhorska a exploatovanie rudných žíl na Slovensku.

⁴⁰ Podobne je to aj v ľudovom remesle a v ľudovej výrobe vôbec, kde popri primárnych spôsoboch výroby existujú zložité výrobné postupy vlastné remeselnej a často i manufaktúrnej výrobe.

⁴¹ Podobné harmonické spojenie materiálu, formy, techniky a účelu charakterizuje starší stupeň ľudovej výroby a ľudového výtvarného umenia (S. Kovačevičová, *Ľudové výtvarné umenie a dnešok*, SN, 1958, 2, 189 n.) — V modernej architektúre zhmotnil túto požiadavku najvýraznejšie Le Corbusier (Le Corbusier, c. d.).



Obr. 38. Interiér izby so stolom na podložkách (kockách) z pol. 14. stor., Uhorsko



Obr. 39. Interiér izby s postelami vystlatými plachtami, pokrovcami a podhlavníky (asi nemocnica), Uhorsko pol. 15. stor.



Obr. 40. Nosidlá v podobe postele, vystlaté plachtou, pokrovcem a vytkávaným podhlavníkom Slovensko, zač. 16. stor.

storočí, ako aj nálezy stredovekej archeológie i staršie doklady a nálezy svedčia o tom, že na Slovensku okrem poľnohospodárstva, ktoré bolo často len doplnkovým zamestnaním, existovali rôzne druhy prác a zamestnaní na rozličnom vývinovom stupni.⁴² Napríklad v posledných dvoch storočiach popri domácej výrobe existujú remeslá, manufaktúry i priemysel. Okrem výmeny rôznych výrobkov v rámci rodiny a kolektívu existoval podomový obchod, trhy, vnútorný aj zahraničný obchod. Primitívne spôsoby povrchového kutania v rámci rodiny pretrvávali popri baníckej práci s pneumatickou vrtačkou v partách ešte v tridsiatych a štyridsiatych rokoch nášho storočia. Povožníci a plátenníci prevážali tovar na vozoch, hoci existovali i železnice a autá. Na južnom Slovensku sa pracovalo na úrodných poliach strojmi, zatiaľ čo v horských oblastiach na malých terasovitých poliach pretrvávalo motykové hospodárstvo. Pri intenzívnom obrábaní pôdy existoval trojpoľný systém. Popri zbieraní lesných plodín pestovalo sa ovocie v sadoch a vinohradoch. Všetky druhy tejto práce mali priamy dôsledok na život človeka, v ktorom vplývali hlavne na tie druhy kultúry, ktoré ho napomáhali v práci a životnom boji. Medzi prvoradáre druhy kultúry patrili obytný dom a priestory, kde človek pracoval, odpočíval a ukladal svoje zásoby. Podľa toho, ako diferencovane pracoval a žil človek na našom území, taká bola potreba jeho kultúry, v našom prípade obydli. Z tejto vývinovej pracovnej mnohoznačnosti pramení i variačná pestrosť kultúry, obydli. Ten, kto pracoval a žil v takomto diferencovanom prostredí a zároveň ho aj vytváral, musel byť samozrejme na adekvátnom stupni kultúry.

Konštatovali sme, že ľudová architektúra s architektúrou ostatných vrstiev národa vytvárala dialektickú jednotu, v ktorej dochádzalo ku vzájomným, často protirečivým výmenám hodnôt. Preto jednotlivé prvky ľudovej architektúry, ktoré nesú stopy dobovej štýlovosti, nemôžeme považovať za mechanické kópie tzv. veľkej architektúry.⁴³ Do ľudovej architektúry prenikli tie materiály, techniky, konštrukcie a pod., ktoré potrebovali k životu a práci široké vrstvy ľudu a zachovali sa v ňom prvky, ktoré tomuto životu vyhovovali. Pre vysvetlenie vývinu a typickosti ľudovej architektúry je teda dôležité poznať nielen korene jej jednotlivých zložiek, ale hlavne život jej foriem v spojení s človekom, lebo vlastne až v tomto spojení nadobúda i nadobúdal príslušný druh a typ ľudovej architektúry svoj plný význam a svoju charakteristiku.⁴⁴ Preto sa nazdávame, že pre vývin ľudovej architektúry a architektúry vôbec je potrebné poznať

⁴² Týmto problémom som sa zaoberala v spomínanej kandidátskej práci v kapitole Typy domov, národnosť, náboženstvo a zamestnanie, 145–160, a na kartografickom zázname I/1.

⁴³ Predstaviteľkou tejto teórie bola takzvaná Naumannova téza o klesnutých hodnotách. — V. M e n c l sa u nás pridržiaval periodizácie ľudovej architektúry podľa dobových štýlov najsystematickejšie, čím apriórne a často bezdôvodne provokoval časť etnografov k odmietaniu svojich v podstate historicky správnych tvrdení. Objavenie historických koreňov niektorých foriem obsiahnutých v ľudovej architektúre neznamená ešte pokračovanie v Naumannovej teórii. A zdá sa, že mnohí pracovníci sa vyhýbajú problému vzájomných stykov medzi kultúrou ľudovou a mestskou z obavy, aby ľudu neubrali na tvorivosti a neupadli do Naumannovej jednostrannosti.

⁴⁴ Teoreticky toto stanovisko rozpracovali a často do jednostrannosti prehrali štrukturalisti; u nás najmä A. M e l i c h e r č i k vo svojej práci *Teória národopisu* (časť o funkčnom štrukturalizme) a P. B o g a t y r e v v práci *Funkcia kroja na Moravskom Slovensku*.

nielen dobu vzniku určitých javov, príčiny ich vzniku a rozšírenia, ale aj vzťahy, ktoré mali jednotlivé typy domov, ich materiál a konštrukcia k životu tvorcov i obyvateľov v dobe ich vzniku, rozšírenia a postupného zanikania. Tieto vzťahy totiž bývajú obyčajne za rôznych dejinných, spoločenských a ekonomických podmienok rozličné, aj keď tvar domu, jeho konštrukcia, materiál a pod. pretrval v neporušenej podobe.⁴⁵

Variačnú mnohosť a typickosť, okrem komponentov, na ktoré sme už poukázali, ovplyvnila i skutočnosť, že aj v poslednom storočí pretrvala účasť majiteľa a obyvateľa na stavbe a údržbe domu. No účasť na stavbe si nemožno ani v minulých storočiach vysvetľovať vždy tak, že každý majiteľ si hlinený, drevený alebo murovaný dom postavil úplne sám. V rámci rodiny, obce a kraja existovali odborníci-remeselníci i samoukovia (tesári, murári, kachliari, kamenári a pod.) a pod ich vedením, susedskou alebo rodinnou svojpomocou vznikali jednotlivé budovy. Pri tejto spolupráci stavebník mohol priamo a bezprostredne zasahovať do stavby, a preto takto postavené domy pôsobia individuálnejšie ako hromadná výstavba z posledných rokov.⁴⁶ Pri stavbách, kde spolupracoval majster, reprezentujúci technologické novotvary, a objednávateľ, stelesňujúci požiadavky kladené na stavbu, mohli dlhšie a intenzívnejšie pretrvávajúť niektoré materiálové, konštrukčné i dispozičné reliktivity ako pri stavbách, kde sa pracovalo len podľa architektovej alebo staviteľovej projektu. Stávalo sa však, že novotvary do ľudovej architektúry doniesol aj stavebník, no zdomácnili a rozšírili sa až vtedy, keď nielen jedna rodina, ale celý kolektív cítil potrebu takýchto zmien.⁴⁷ Novotvary v architektúre signalizujú vždy začiatok zmien v práci, živote a myslení patričného jednotlivca, ktorý svojím nadaním, vedomosťami a skúsenosťami buď predbiehal alebo nepochopil, poprípade inak nedocenil vývin svojho prostredia.⁴⁸

Všetky tieto okolnosti spôsobili, že dnes môžeme ľudovú architektúru na Slovensku rozdeľovať nielen podľa materiálu na hlinenú, kamennú a drevenú a podľa geografickej polohy na nížinnú a vrchársku, ale že v nej môžeme rozpoznať i druhy zamestnania obyvateľov, ako aj stupeň staviteľskej odbornosti. Na základe zachovaných jednotlivých typov a ich variácií môžeme tiež určiť intenzitu spoluúčasti obyvateľov pri vzniku a údržbe jednotlivých celkov i de-

⁴⁵ Tomuto problému na základe rozboru niektorých dispozícií domu venujem pozornosť v kandidátskej práci v kapitolách Dispozícia obytného traktu, 47, a Typy domov, národnosť, náboženstvo a zamestnanie, 145 n. (kapitola v upravenej forme vyjde v Českom Lide r. 1967).

⁴⁶ Toto pozorovanie dokladajú obr. 375 a 235 spomenutej kandidátskej práce. Predstavujú rekonštrukčnú výstavbu obce Sklabinský Podzámok a individuálnu výstavbu vo Važci na základe projektov stavebného družstva.

⁴⁷ Napríklad Amerikáni sa za oceánom stretli s vodovodom v bytoch. Doma ich však zavádzali veľmi opatrne, čo sa motivovalo jednak nedostatkom kapitálu, jednak aprioritou domáceho dedinského kolektívu voči takýmto dostatočne nepoznaným novotám. Vodovody však zdomácnili po r. 1945, keď sa začali stavať obecné vodovody a robiť prípojky pre každý dom. Dochádzalo k symbióze čiernej izby s vodovodom do nej zavedeným a s elektrickým osvetlením, ktoré ju v podobe žiarovky visiacej zo stropu osvetľovalo (s týmto javom som sa stretla v r. 1948 v Ōmšení, okr. Trenčín).

⁴⁸ S. K o v a č e v i č o v á, *Z histórie a kultúry dedín zapojených do SNP*. SN, 1964, 3, 457—492. — *Z histórie slovenského a dobronivského textilu*. Úvodná stať v publikácii. Z. S e l e c k á, *Ľudové tkaniny z okolia Zvolena*.

tailov stavieb. Pritom sa ukázalo, že širším poznaním jednotlivých typov a príčinou ich vzniku môžeme prispieť aj k poznaniu dejín a zákonitostí vývinu celonárodnej architektúry. V tomto článku sme nemienili vyčerpať všetky historické doklady, ktoré poukazujú na súvis ľudovej architektúry s dejinami architektúry národnej a všeľudskej, ani sme si nekládli za úlohu urobiť dôkladnú analýzu príčin, ktoré pôsobili na vytvorenie typickosti ľudovej architektúry na našom území. Naším úmyslom bolo poukázať na to, že ľudovú architektúru nemožno sledovať samu osebe ani osíhotene v rámci vzťahov medzi ostatnými zložkami ľudovej kultúry. Lebo ak chceme plne pochopiť a oceniť jej nesporný význam a miesto v našej kultúre, treba poukázať na vzťahovú a vývinovú mnohoznačnosť a nebáť sa, že porovnaním s architektúrou iných spoločenských vrstiev v rámci jedného národa a štátu i v rámci iných národov uberieme ľudovej architektúre na historickosti a typickosti, alebo že podceníme umelecké hodnoty, ktoré vytvára v našej krajine.

Literatúra a pramene

- Alt—*Deutsche Meister*, Praha 1962.
Anuarul muzeului etnografic al Transilvaniei. Pe-anii 1962—4, Cluj 1966.
 Apáthy Št., Zpráva o výskume priemyselných oblastí, prednesená na pracovnej porade NÚ SAV 1964.
Architektúra na Slovensku od polovice 19. storočia, Bratislava 1958.
 Bogatyrev P., *Funkcia kroja na Moravskom Slovensku*, Martin 1939.
 Cibium 1966. *Studien und Mitteilungen aus dem Hermannstädter Freilichtmuseum der Bäuerlichen Technik*, Sibiu 1966.
 Le Corbusier, *Kapitoly o modernej architektúre*, Tatran 1966.
Česká malba gotická. Deskové maliřství 1350—1550. Úvod A. Matějček, Praha 1950.
Československá vlastivěda. Dějiny I, Praha 1963.
Československá vlastivěda. Lid, Praha — v tlači.
 Fiala A., pozri Seminár o výsledkoch a činnosti, a T. Štefanovičová — A. Fiala.
 Filová B., *Rodinný život v minulosti a dnes*. Kandidátska práca.
 Foerça Ch., *Das Museum des Dorfes in Bukarest*. Bukarest 1958.
Frilandsmuseet. Kongvejen 100, Lyngby, 1966.
 Foltýn L., *Volksbaukunst in der Slowakei*, Prag 1960.
Führer des Nationalmuseums, Die dänischen Sammlungen. Vorgeschichte, Kopenhagen 1961.
 Horváth P., *Materiály k dejinám ľudovej architektúry v bývalej Bratislavskej župe na konci 18. storočia*. SN VI, 5, 1958, 499—505. — *Materiály k dejinám ľudovej architektúry*. SN IX, 1961, č. 1, 112—118.
 Chotek K., *Pletené stavby na Slovensku*. SN II, č. 3—4, 237—284.
 Jursa A., pozri Seminár o výsledkoch a činnosti.
 Kovačevićová S., *Ľudové výtvarné umenie a dnešok*. SN 1960, 2, 189 n. — *Z histórie slovenského a dobronivského textilu*. Úvodná časť v publikácii Z. Selecká, *Ľudové tkaniny*. Bratislava 1963. — *Z histórie a kultúry dedín zapojených do SNP*. SN 1964, 457—492. — *Ľudová architektúra na Slovensku, 1800—1950*, kandidátska práca.
Kultúrne bohatstvo na Slovensku, pozri *Zoznam kultúrneho bohatstva na Slovensku*.
La peinture gothique. Les grands siècles de la peinture, Skira, Genève 1954.
Le haut moyen âge. Les grands siècles de la peinture, Skira, Genève 1954.
 Leixner A., pozri Seminár o výsledkoch a činnosti.
 Liška A., *Historický profil pudy staroměstského náměstí v Praze*. Památkové péče 1963, č. obr. na str. 74.
Majster Pavel z Levoče, Bratislava 1961.
 Matějček A., *Velislavova bible a její místo ve vývoji knižné ilustrace gotické*, Praha 1926.
 Markov J., *Slovenský ľudový odev v minulosti*, Bratislava 1955.
 Melicherčík A., *Teória národopisu*, L. Mikuláš 1945.
 Mencl V., *Pravěké tradice v stavební tvorbě našeho lidu*. ZPP XVI, 1956, č. 2, 82—89.
 Mjartan J., *Prispevok k štúdiu ľudového staviteľstva v okrese Vrábľa*. SN VI, 1958, 253—261. — *Novšie príspevky k výskumu juhoslovenského domu*, SN VIII, 1960, č. 3, 400—431. — *Ľudové staviteľstvo*. Štúdiá pre Československú vlastivědu. Lid, v tlači.

nielen dobu vzniku určitých javov, príčiny ich vzniku a rozšírenia, ale aj vzťahy, ktoré mali jednotlivé typy domov, ich materiál a konštrukcia k životu tvorcov i obyvateľov v dobe ich vzniku, rozšírenia a postupného zanikania. Tieto vzťahy totiž bývajú obyčajne za rôznych dejinných, spoločenských a ekonomických podmienok rozličné, aj keď tvar domu, jeho konštrukcia, materiál a pod. pretrval v neporušenej podobe.⁴⁵

Variačnú mnohosť a typickosť, okrem komponentov, na ktoré sme už poukázali, ovplyvnila i skutočnosť, že aj v poslednom storočí pretrvala účasť majiteľa a obyvateľa na stavbe a údržbe domu. No účasť na stavbe si nemožno ani v minulých storočiach vysvetľovať vždy tak, že každý majiteľ si hlinený, drevený alebo murovaný dom postavil úplne sám. V rámci rodiny, obce a kraja existovali odborníci-remeselníci i samoukovia (tesári, murári, kachliari, kamenári a pod.) a pod ich vedením, susedskou alebo rodinnou svojpomocou vznikali jednotlivé budovy. Pri tejto spolupráci stavebník mohol priamo a bezprostredne zasahovať do stavby, a preto takto postavené domy pôsobia individuálnejšie ako hromadná výstavba z posledných rokov.⁴⁶ Pri stavbách, kde spolupracoval majster, reprezentujúci technologické novotvary, a objednávateľ, stelesňujúci požiadavky kladené na stavbu, mohli dlhšie a intenzívnejšie pretrvávajúť niektoré materiálové, konštrukčné i dispozičné reliikty ako pri stavbách, kde sa pracovalo len podľa architektovej alebo staviteľovej projektu. Stávalo sa však, že novotvary do ľudovej architektúry doniesol aj stavebník, no zdomácnili a rozšírili sa až vtedy, keď nielen jedna rodina, ale celý kolektív cítil potrebu takýchto zmien.⁴⁷ Novotvary v architektúre signalizujú vždy začiatok zmien v práci, živote a myslení patričného jednotlivca, ktorý svojím nadaním, vedomosťami a skúsenosťami buď predbiehal alebo nepochopil, poprípade inak nedocenil vývin svojho prostredia.⁴⁸

Všetky tieto okolnosti spôsobili, že dnes môžeme ľudovú architektúru na Slovensku rozdeľovať nielen podľa materiálu na hlinenú, kamennú a drevenú a podľa geografickej polohy na nížinnú a vrchársku, ale že v nej môžeme rozpoznať i druhy zamestnania obyvateľov, ako aj stupeň staviteľskej odbornosti. Na základe zachovaných jednotlivých typov a ich variácií môžeme tiež určiť intenzitu spoluúčasti obyvateľov pri vzniku a údržbe jednotlivých celkov i de-

⁴⁵ Tomuto problému na základe rozboru niektorých dispoziíí domu venujem pozornosť v kandidátskej práci v kapitolách Dispozícia obytného traktu, 47, a Typy domov, národnosť, náboženstvo a zamestnanie, 145 n. (kapitola v upravenej forme vyjde v Českom Lide r. 1967).

⁴⁶ Toto pozorovanie dokladajú obr. 375 a 235 spomenutej kandidátskej práce. Predstavujú rekonštrukčnú výstavbu obce Sklabinský Podzámok a individuálnu výstavbu vo Važci na základe projektov stavebného družstva.

⁴⁷ Napríklad Amerikáni sa za oceánom stretli s vodovodom v bytoch. Doma ich však zavádzali veľmi opatrne, čo sa motivovalo jednak nedostatkom kapitálu, jednak aprioritou domáceho dedinského kolektívu voči takýmto dostatočne nepoznaným novotám. Vodovody však zdomácnili po r. 1945, keď sa začali stavať obecné vodovody a robíť prípojky pre každý dom. Dochádzalo k symbióze čiernej izby s vodovodom do nej zavedeným a s elektrickým osvetlením, ktoré ju v podobe žiarovky visiacej zo stropu osvetľovalo (s týmto javom som sa stretla v r. 1948 v Omšeni, okr. Trenčín).

⁴⁸ S. K o v a č e v i č o v á, *Z histórie a kultúry dedín zapojených do SNP*. SN, 1964, 3, 457–492. — *Z histórie slovenského a dobronivského textilu*. Úvodná stať v publikácii. Z. S e l e c k á, *Ľudové tkaniny z okolia Zvolena*.

tailov stavieb. Pritom sa ukázalo, že širším poznaním jednotlivých typov a príčinnosťou ich vzniku môžeme prispieť aj k poznaniu dejín a zákonitostí vývinu celonárodnej architektúry. V tomto článku sme nemienili vyčerpať všetky historické doklady, ktoré poukazujú na súvis ľudovej architektúry s dejinami architektúry národnej a všeľudskej, ani sme si nekládli za úlohu urobiť dôkladnú analýzu príčin, ktoré pôsobili na vytvorenie typickosti ľudovej architektúry na našom území. Naším úmyslom bolo poukázať na to, že ľudovú architektúru nemožno sledovať samu osebe ani osihotene v rámci vzťahov medzi ostatnými zložkami ľudovej kultúry. Lebo ak chceme plne pochopiť a oceniť jej nesporný význam a miesto v našej kultúre, treba poukázať na vzťahovú a vývinovú mnohoznačnosť a nebáť sa, že porovnaním s architektúrou iných spoločenských vrstiev v rámci jedného národa a štátu i v rámci iných národov uberieme ľudovej architektúre na historickosti a typickosti, alebo že podceníme umelecké hodnoty, ktoré vytvára v našej krajine.

Literatúra a pramene

- Alt—*Deutsche Meister*, Praha 1962.
Anuarul muzeului etnografic al Transilvaniei. Pe-anii 1962—4, Cluj 1966.
 Apáthy Št., Zpráva o výskume priemyselných oblastí, prednesená na pracovnej porade NÚ SAV 1964.
Architektúra na Slovensku od polovice 19. storočia, Bratislava 1958.
 Bogatyrev P., *Funkcia kroja na Moravskom Slovensku*, Martin 1939.
 Cibium 1966, *Studien und Mitteilungen aus dem Hermannstädter Freilichtmuseum der Bäuerlichen Technik*, Sibiu 1966.
 Le Corbusier, *Kapitoly o modernej architektúre*, Tatran 1966.
Česká malba gotická. Deskové malířství 1350—1550. Úvod A. Matějček, Praha 1950.
Československá vlastivěda. Dějiny I, Praha 1963.
Československá vlastivěda. Lid, Praha — v tlači.
 Fiala A., pozri Seminár o výsledkoch a činnosti, a T. Štefanovičová — A. Fiala.
 Filová B., *Rodinný život v minulosti a dnes*. Kandidátska práca.
 Foçsa Ch., *Das Museum des Dorfes in Bukarest*, Bukarest 1958.
Frilandsmuseet. Kongevejen 100, Lyngby, 1966.
 Foltýn L., *Volksbaukunst in der Slowakei*, Prag 1960.
Führer des Nationalmuseums, Die dänischen Sammlungen. Vorgeschichte, Kopenhagen 1961.
 Horváth P., *Materiály k dejinám ľudovej architektúry v bývalej Bratislavskej župe na konci 18. storočia*. SN VI, 5, 1958, 499—505. — *Materiály k dejinám ľudovej architektúry*. SN IX, 1961, č. 1, 112—118.
 Chotek K., *Pletené stavby na Slovensku*. SN II, č. 3—4, 237—284.
 Jursa A., pozri Seminár o výsledkoch a činnosti.
 Kovačevićová S., *Ľudové výtvarné umenie a dnešok*. SN 1960, 2, 189 n. — *Z histórie slovenského a dobroňivského textilu*. Úvodná časť v publikácii Z. Selecká, *Ľudové tkaniny*. Bratislava 1963. — *Z histórie a kultúry dedín zapojených do SNP*. SN 1964, 457—492. — *Ľudová architektúra na Slovensku, 1800—1950*, kandidátska práca.
Kultúrne bohatstvo na Slovensku, pozri *Zoznam kultúrneho bohatstva na Slovensku*.
La peinture gothique. Les grands siècles de la peinture, Skira, Genève 1954.
Le haut moyen âge. Les grands siècles de la peinture, Skira, Genève 1954.
 Leixner A., pozri Seminár o výsledkoch a činnosti.
 Liška A., *Historický profil pudy staroměstského náměstí v Praze*. Památkové péče 1963, č. obr. na str. 74.
Majster Pavel z Levoče, Bratislava 1961.
 Matějček A., *Velislavova bible a její místo ve vývoji knižné ilustrace gotické*, Praha 1926.
 Markov J., *Slovenský ľudový odev v minulosti*, Bratislava 1955.
 Melicherčík A., *Teória národopisu*, L. Mikuláš 1945.
 Mencl V., *Pravěké tradice v stavební tvorbě našeho lidu*. ZPP XVI, 1956, č. 2, 82—89.
 Mjartan J., *Príspevok k štúdiu ľudového staviteľstva v okrese Vrábľa*. SN VI, 1958, 253—261. — *Novšie príspevky k výskumu juhoslovenského domu*, SN VIII, 1960, č. 3, 400—431. — *Ľudové staviteľstvo*. Štúdiá pre Československú vlastivědu. Lid, v tlači.

- Naše národní minulost v dokumentech I*. Chrestomatie k dějinám Československa, Praha 1954.
 Návrh koncepčného zámeru múzea ľudovej architektúry pri SNM — NO v Martine, Martin 1965.
 Niederle E., *Život starých Slovanů I*, 1, Praha 1911.
Norwegisches Volksmuseum, Oslo 1962.
 Ottenjann H., *Museumsdorf in Cloppenburg*, Cloppenburg 1966.
 Památková péče, Praha 1963, č. 3.
 Pianzola M., *Bauern und Künstler*, Berlin 1961.
 Pola B., *Stredoveká zaniknutá osada na Spiši*, Bratislava 1962.
 Purgyňa J., *Samuel Mikoviny, život a dielo*, Bratislava 1958.
 Puškárová B., pozri Seminár o výsledkoch a činnosti.
 Radoesay D., *Gótikus festmények Magyarországon*, Budapest 1963.
Skansen, Stokholm 1959.
 Seminár o výsledkoch a činnosti na úseku pamiatkovej starostlivosti za rok 1966 v Moravanech v decembri r. 1966. Najmä referáty týchto pracovníkov: Fiala A., *Predbežné výsledky architektonického prieskumu na Bratislavskom hrade*. — Fodor P., *Prvé fresko v Kostolnoch pod Tribečom v porovnaní s inými freskami*. — Jursa A., *Výsledky prvej etapy výskumov Akadémie Istropolitany (časť umelecko-historická)*. — Leixner A., *Poznateľky z reštaurátorských výskumov v Bratislave*. — Puškárová B., *Kostolany pod Tribečom — architektonický vývoj*. — Valášek A., *Výsledky prvej etapy výskumov Akadémie Istropolitany (časť archeologická)*.
Slovenské ľudové umenie I, Bratislava 1953.
Stredoveká knižná maľba na Slovensku, Bratislava 1961.
 Stefanovičová T. — Fiala A., *Stavebný vývoj Bratislavského hradu od 11. do 13. storočia*. Sborník Filozofickej fakulty Univerzity Komenského. Historica. Bratislava 1965, 77—110. — *Bratislavaer Burg in IX—XIII Jahrhundert*, Nitra 1966.
 Švecová S., *Stavby s prístennými stĺpmi na západnom Slovensku*. SN VIII, 1960, č. 3, 468—493.
 Václavěk B., *Pisemnictví a lidová tradice*, Praha 1939.
 Valášek A., pozri Seminár o výsledkoch a činnosti.
 Wilhelm C. G., *Magyarország történetenek képeskönyve, 869—1849*, Budapest 1962.
Visitatio supremi comitatus, I, Comitatus nitriensis, Anno 1778—9.
 Vydra J., *Ľudová architektúra na Slovensku*, Bratislava 1958.
 Zippelius A., *Führer 1966*, Düsseldorf 1966.
Zoznam kultúrneho bohatstva na Slovensku (rukopis zadaný pracovníkmi SÚPSOP vydavateľstvu Obzor, v tlači).

V ý s k u m y:

SÚPSOP v rokoch 1959—1960 v oblasti Hont, Novohrad, Tekov, Gemer, Zvolen. Výskumy robili tieto pracovníčky: Ludmila Hromadová, Mária Izakovičová, Eva Križanová.

NÚ SAV a vlastné výskumy a prieskumy: v rokoch 1946—1961 v týchto oblastiach a krajinách: Záhorie, východné Slovensko, Hont, Tekov, Novohrad, Zvolen, Dobšiná, Lovce, Trenčín okolie, Stredná Ázia — Uzbekistán.

Značky a skratky

A Ů	— Archeologický ústav SAV, Nitra,	S Ů P S O P	— Slovenský ústav pamiatkovej starostlivosti a ochrany prírody, Bratislava — hrad,
MLAB	— Múzeum ľudovej architektúry a bývania,		
N Ů	— Národopisný ústav SAV, Bratislava, Klemensova 27,	Z P P	— Zprávy památkové péče, časopis, L—488
PP	— Památková péče, časopis,		— signatúra litografií uložených v dokumentácii SÚPSOP,
SN	— Slovenský národopis, časopis,	č. 43268	— inventárne čísla negatívov uložených v dokumentácii SÚPSOP.
SNM	— Slovenské národné múzeum, Martin,		

Vysvetlivky k obrázkom

- Obr. 1. Pletený plot okolo vinice, Francúzsko, začiatok 11. stor. — Detail výjavu Vraždenie vinohradníkov, okolo rokov 1035—1040. — Reprodukované z knihy *Le haut moyen âge*, 212. — Foto J. Just, SÚPSOP, č. 46511.
 Obr. 2. Pletený plot okolo záhrady, Uhorsko, začiatok 15. stor. — Detail iniciálky T z Missale Posoniense, výjav Kristus v Getsemanskej záhrade, fol. 120a. — Reprodukované z knihy *Stredoveká knižná maľba*, obr. 97. — Foto J. Just, SÚPSOP, č. 4556/1.

- Obr. 3. Pletivo ako časť opevnenia hradu Sabač v r. 1493. — Drevoryt M. Wogemutha alebo W. Pleydenwurffa z konca 15. stor. — Reprodukované z knihy G. Wilhemta, *Magyarország Történetének képeskönyve*, obr. 73. — Foto J. Just, SÚPSOP, č. 46519.
- Obr. 4. Pletený plot okolo dvora, Bodíky, okr. D. Streda, okolo r. 1955. — Foto O. Muchová, SÚPSOP, č. 5989/1.
- Obr. 5. Vypletané steny pravdepodobne odpadovej jamy (negatívny odtlačok) na Staromestskom námestí v Prahe, 12.—13. stor. Reprodukované podľa *Památkové péče*, 1963, č. 3, 74. — Foto Fr. Pešina r. 1943 a J. Just, SÚPSOP č. 45556.
- Obr. 6. Chata s vypletanými stenami, Francúzsko, 14. stor. — Detail maľby znázorňujúcej sv. Krištofa od neznámeho majstra z konca 14. stor. — Reprodukované podľa knihy *La peinture gothique*, 149. — Foto J. Just, SÚPSOP č. 46505.
- Obr. 7. Stodola s vypletanými stenami, Čičarovec, okr. Trebišov, prvá pol. 20. stor. — Foto B. Puškárová, SÚPSOP č. 2863/1.
- Obr. 8. Sochová podpora jednospádovej strechy z južného Španielska, 7. stor. — Detail maľby znázorňujúcej život prvých ľudí, 7. stor. — Reprodukované podľa knihy *Le haut moyen âge*, 102. — Foto J. Just, SÚPSOP č. 4613.
- Obr. 9. Sochová podpora dvojspádovej strechy, zosilnená pavúzom, Čechy, prvá pol. 14. stor. — Tabuľová maľba Narodenie od majstra Vyšehradského, okolo r. 1350. — Reprodukované z knihy *Česká malba gotická, deskové malířství*, obr. 5. — Foto J. Just, SÚPSOP č. 46516.
- Obr. 10. Sochová podpora jednospádovej striešky, Spiš, druhá pol. 15. stor. — Detail tabuľovej maľby Klaňanie sa troch kráľov z bývalého oltára v Spišskej Kapitule. Neznámy majster okolo rokov 1480—1490. — Reprodukované z knihy D. Radocsay *Gótikus festmények*, obr. 27. — Foto J. Just, SÚPSOP č. 46509.
- Obr. 11. Sopa s jednospádovou strechou, podporetou sochou spevnenou pavúzom, Lapáš, okr. Nitra, prvá pol. 20. stor. — Foto H. Fialová, SÚPSOP č. 9585/1.
- Obr. 12. Stavba zrubového domu, Rusko, 15. stor. — Prekreslené z miniatúry Žitie sv. Sergeja. — Reprodukované podľa L. Niederleho, *Život starých Slovanů I*, 823.
- Obr. 13. Stavba zrubového domu v Čičmanoch v rokoch 1923—1924. — Foto SÚPSOP, č. 17306.
- Obr. 14. Žliabková technika použitá na spevnenie stien odpadovej jamy v Starom Meste v Prahe v 12.—13. stor. — Reprodukované podľa Památkové péče, 1963, č. 3, 69. — Foto Fr. Pešina a J. Just, SÚPSOP, č. 45556/4.
- Obr. 15. Žliabková technika použitá na stenách šopy alebo voziarne, Považie, začiatok 19. stor. — Detail rytina G. E. Heringa z r. 1835. — Reprodukované z knihy J. Markov, *Slovenský ľudový odev v minulosti*, obr. 10. — Foto J. Just, SÚPSOP, č. 45554.
- Obr. 16. Žliabková technika použitá na stene stodoly v Brádne, okr. Rim. Sobota, koniec 19. stor. — Foto O. Vlková, SÚPSOP, č. 9962.
- Obr. 17. Tehliarska pec a sušiareň v Pápe r. 1772. — Kresba M. Szabadhegyiho z r. 1772. — Reprodukované z knihy G. Wilhemta, c. d., obr. 225. — Foto J. Just, SÚPSOP, č. 46516.
- Obr. 18. Tehliarske pece a sušiarne poľnej tehelne v Potokoch, okr. Bardejov, v r. 1955. — Foto H. Fialová, SÚPSOP č. 4554/2.
- Obr. 19. Murárske nástroje a techniky použité pri stavbe kostola v druhej pol. 14. stor. vo Veľkom Varadíne, Sedmohradsko. — Viedenská obrazová kronika z r. 1370 — reprodukované podľa G. Wilhemta, c. d., obr. 29. — Foto J. Just, SÚPSOP, č. 46521.
- Obr. 20. Murárske nástroje (kelňa a lešenie) používané pri omietaní kostola, severné Slovensko, zač. 16. stor. — Detail tabuľovej maľby Stretnutie Joachima pri Zlatej bráne z oltára sv. Anny z r. 1517 v r. k. kostole, Jazernica, okr. Martin. — Foto I. Imro, SÚPSOP, č. 52146.
- Obr. 21. Murárske nástroje a techniky používané pri stavbách v Uhorsku r. 1674. — Rytina Abrahama van Poota, znázorňujúca uhorských protestantských kňazov na nútených prácach. — Reprodukované z knihy G. Wilhemta, c. d., obr. 161. — Foto J. Just, SÚPSOP, č. 46521.
- Obr. 22. Nástroje a techniky, ktoré používali slovenskí murári pri stavbách rodinných domkov v polovici 20. stor. — Švermovo, E. Plicková, NÚ SAV.
- Obr. 23. Zrubová sýpka a murovaná sýpka s okenicami za hradbami mesta, Čechy, 14. stor. — Prekreslené podľa Velislavovej biblie. — Reprodukované podľa L. Niederleho *Život starých Slovanů I*, 804. — Foto J. Just, SÚPSOP č. 46516/2.
- Obr. 24. Zrubová omazaná sýpka s voľne nasadenou strechou v Beňadikovciach, okr. Bardejov, prvá pol. 20. stor. — Foto H. Fialová, SÚPSOP, č. 4777/1.
- Obr. 25. Murovaná sýpka so železnými okenicami a dvercami v Podhradí, okr. Martin, koniec 19. stor. — Foto H. Fialová, SÚPSOP, č. 5945/4.
- Obr. 26. Oboroh a spôsob ukladania snopov v Čechách v 14. stor. — Prekreslené podľa Velislavovej biblie, výjav Jozef zhromažďuje obilie, Gen. XLI, 45—49. — Reprodukované podľa A. Matějčka, *Velislavova Bible*, fol. 43. — Foto J. Just, SÚPSOP, č. 46517.

- Obr. 27. Oboroh a kopa slamy konča gazdovského dvora v Novej Sedlici, okr. Humenné, r. 1962. — Foto B. Puškárová, SÚPSOP, č. 35022.
- Obr. 28. Stodoly stlpikovej a rámovej konštrukcie s vypletanými stenami v Nemecku, začiatok 16. stor. — Detail obrazu A. Dürera Das Dorf Kalkreuth z r. 1512. — Reprodukované podľa M. P i a n z ó l u, *Bauern und Künstler*, 5. — Foto J. Just, SÚPSOP, č. 45552/1.
- Obr. 29. Stodola stlpikovej a rámovej konštrukcie s vypletanými stenami v Závade, okr. Topoľčany, prvá pol. 20. stor. — Foto H. Fialová, SÚPSOP, č. 47132.
- Obr. 30. Stodola stlpikovej a rámovej konštrukcie s doštenými stenami v Trnave, 18. stor. — Detail rytiny znázorňujúcej pohľad na Trnavu v 18. stor. — Reprodukované z knihy J. P u r g y ň a, *Samuel Mikoviny*, 50. — Foto J. Just, SÚPSOP, č. 45558.
- Obr. 31. Stodola stlpikovej a rámovej konštrukcie s doštenými stenami v Kátove, okr. Senica, prvá polovica 20. stor. — Foto B. Puškárová, SÚPSOP, č. 938/5.
- Obr. 32. Pec na pečenie chleba v Čechách, 14. stor. — Prekreslené podľa Velislavovej biblie z výjavu Sv. Václav preosieva múku a peče oblátky. — Reprodukované podľa A. Matějčka, *Velislavova Bible*, fol. 184. — Foto J. Just, SÚPSOP, č. 46517.
- Obr. 33. Pec na pečenie chleba na priedomí v osade Bodiky, obec Horný Bár, okr. D. Streda, prvá pol. 20. stor. — Foto V. Muchová, SÚPSOP, 5988/3.
- Obr. 34. Zrubová studňa na kladku, Čechy, 14. stor. — Prekreslené podľa Velislavovej biblie z výjavu Sv. Václav čerpá vodu. — Reprodukované podľa A. Matějčka, *Velislavova Bible*, fol. 184. — Foto J. Just, SÚPSOP, č. 46517.
- Obr. 35. Studňa na rumpál vo Francúzsku, koniec 14. stor. — Detail maľby znázorňujúcej sv. Krištofa, Neznámy majster, koniec 14. stor. — Reprodukované z knihy *La peinture gothique*, 149. — Foto J. Just, SÚPSOP, č. 46505.
- Obr. 36. Studňa na rumpál v Piskorovciach, okr. Humenné, polovica 20. stor. — Foto B. Puškárová, SÚPSOP, č. 35039.
- Obr. 37. Interiér izby s vystlanou a zastretou posteľou, okovanou truhlou a lavicou, z prelomu 13.—14. stor. z Talianska. Detail fresky od Giotta z rokov 1304—1306, kaplnka Serovegni. — Reprodukované podľa *La peinture gothique*, 61. — Foto J. Just, SÚPSOP, č. 46503.
- Obr. 38. Interiér izby so stolom na podložkách (kozách) z pol. 14. stor., Uhorsko. — Detail iniciálky A z Viedenskej obrazovej kroniky z r. 1370. — Reprodukované podľa G. Wilhemta, c. d., obr. 53. — Foto J. Just, SÚPSOP, č. 46519.
- Obr. 39. Interiér izby s posteľami vystlatými plachtami, pokrovcami a podhlavníkmi (asi nemocnica). Uhorsko pol. 15. stor. — Detail tabuľovej maľby z košíckého domu z rokov 1474—1477. Sv. Alžbeta omýva rany chorých. — Foto SÚPSOP, H. Fialová, č. 4222.
- Obr. 40. Nosidlá v podobe posteľe, vystlaté plachtou, pokrovcem a s vytkávaným podhlavníkom, Slovensko, zač. 16. stor. — Detail tabuľovej maľby Sv. Ján vzkriesi Drusianu, majster Pavel Levočský, r. 1520, kostol sv. Jakuba, oltár 4 Jánov. — Foto SÚPSOP, č. 1458.

Z u s a m m e n f a s s u n g

Die vorbereitenden Arbeiten an einer umfassenden Geschichte der slowakischen Volksarchitektur haben erwiesen, daß die ethnographische Wissenschaft bei dieser Arbeit weder mit dem im Terrain vorgefundenen Material, noch mit den aus Archiven stammenden Belegen allein auskommen kann. Es wird daher notwendig sein, nach jenem Material zu greifen, das die Funde der mittelalterlichen Archäologie und Ikonographie zu bieten haben.

In der vorliegenden Studie wird Material aller dieser Arten und historischen Disziplinen, das die Thematik des volkstümlichen Hauses, seiner Bautechniken, Konstruktionen und Dispositionen behandelt, miteinander verglichen. Und obwohl vorläufig nur mit rudimentärem archäologischen und ikonographischen Material gearbeitet werden kann, wie es gegenwärtig dem Ethnographen zur Verfügung steht, wird doch offenbar, daß viele Formen, Konstruktionsprinzipie und Raumdispositionen des Hauses, die als typisch für das Volkshaus angesehen wurden, in der Vergangenheit auch bei städtischen, adligen, kirchlichen und technischen Bauten verwendet wurden. Dadurch, daß in der Studie ikonographisches Material slowakischer Herkunft mit ähnlichen Belegen europäischer Provenienz verglichen wird, gelangt die Verfasserin zur Schlußfolgerung, das manche Formen des Hauses, seiner Konstruktion und seines Baumaterials, die bisher für typisch slowakisch oder slawisch gehalten wurden, als gesamteuropäisch, bzw. allmenschlich anzusehen sind.

Diese Beobachtungen werden an archäologischem und ikonographischem Material belegt, das Flechtwände, Gabelstütz-, Schrottwand- und Falzkonstruktionen, Fachwerk, Steinmauer- und Lehmbauten umfaßt (Abb. 1—22). Auf Grund archäologischer Funde, die aus Neuentdeckungen in der Stadt Bratislava stammen, berichtet die Autorin auch über die Anordnung

und Reihenfolge der Räume hintereinander, wie sie im 13. Jahrhundert üblich war, sowie über die Ausweitung der Parzellen zur Zeit der Gotik. In diesem Zusammenhange wird auch über das Haus mit einer Eintrittshalle gesprochen. Es wird konstatiert, daß diese Art der Dispositionen des Hauses auch in der Volksarchitektur der vergangenen zwei Jahrhunderte vorkommt. Im weiteren werden Formen der Möbel aus dem 14. bis 16. Jahrhundert mit ihren Variationen verglichen, die zur Inneneinrichtung des volkstümlichen Hauses gehörten und unter dem Volke aufgefunden wurden. Das ikonographische Material über Großscheunen mit Flechwänden, Bretterfüllungen, gemauerte und hölzerne Speicher, Getreideschober mit Schutzdach, Brunnen und Backofen beweist, daß entsprechende Formen dieser Bauten auch heute noch unter der Bevölkerung der Slowakei vorkommen. (Abb. 23—35). Durch das Vergleichen der ikonographischen und archäologischen Belege mit dem im Terrain gewonnenen Material und mit den Materialien anderer Völker wurde erwiesen, daß sich die Volksarchitektur und Wohnkultur in der Slowakei — ebenso wie bei anderen europäischen Völkern — in gemeinsamen Beziehungen zur Architektur und Wohnkultur der übrigen Volksschichten und der Nachbarvölker entwickelte. Von dieser Feststellung ausgehend kann die Ansicht vertreten werden, daß die einzelnen Erscheinungen, die in der Volksarchitektur weiterleben, nach einer entsprechenden Sichtung und Auswahl zu Belegen auch für die Entwicklung und die Geschichte der Architektur überhaupt werden können. Die in der Volksarchitektur der Slowakei vorkommenden Relikte erhielten sich hier infolge der eigenartigen wirtschaftlichen und gesellschaftlichen Situation der Slowakei im Rahmen Ungarns und der bürgerlichen Tschechoslowakei, sowie durch die gegenseitigen Beziehungen zwischen Stadt und Dorf.

Der Vergleich der Volksarchitektur in der Slowakei mit der Volksarchitektur anderer Nationen und mit der Architektur der übrigen Schichten der Bevölkerung zeigt, daß es neben den gemeinsamen Merkmalen auch gewisse typische Kennzeichen gibt, durch die sich die slowakische Volksarchitektur von der Baukunst anderer Völker unterscheidet. Diese typischen Kennzeichen treten sowohl bei der Lösung von Gesamtkomplexen und ihrer räumlichen Einordnung, als auch bei der Lösung von Details auf. Die Ursachen, derentwegen wir diese Architektur als typisch empfinden, sind verschiedenartig und durch mehrere Umstände bedingt. Die Unterschiede werden z. B. von der Quantität und Qualität des Baumaterials, der Techniken, Konstruktionen und Dispositionen bewirkt und von der Eingliederung der Bauten in das Leben der betreffenden Epoche. Weiterhin hat auch die Disposition des Hauses, die sich in enger Verbundenheit mit der Beschäftigung seiner Bewohner und mit ihrem Familienleben herausbildete, einen großen Anteil an der Herausbildung des Typischen in der Volksarchitektur der Slowakei. In unserem Lande existierten nicht nur verschiedene Arten der Beschäftigung nebeneinander, sondern auch verschiedene Entwicklungsstufen ein und derselben menschlichen Arbeit sowie verschiedene Entwicklungsstadien des Familienlebens. All dies beeinflußte die Mannigfaltigkeit und Typenhaftigkeit wesentlich. Auch der Umstand trug dazu bei, daß in der Slowakei das Vordringen neuer Bautechniken, Baumaterialien und Formen der Raumgliederung keineswegs eine rasche Nivellierung der Wohnungen und der dörflichen Wohnkultur zur Folge hatte. Das Neue wuchs hier organisch über das Alte hinaus, gemäß den Bedürfnissen und Möglichkeiten des Bauherrn und entsprechend den Kenntnissen des Baumeisters. Dabei muß konstatiert werden, daß die Entwicklung nicht in allen Gebieten der Slowakei gleichmäßig verlief und auch nicht einen steten Aufstieg zu verzeichnen hatte. Nach manchen Epochen hoher materieller und kultureller Prosperität, wie sie z. B. in der Zips das 16. Jahrhundert mit sich brachte, folgten Zeiten wirtschaftlicher Not, gesellschaftlichen und kulturellen Niederganges. Diese Gegensätze traten in der Slowakei krasser hervor, als in großen und reichen Ländern, die sich eines ruhigeren und gleichmäßigen Fortschritts und daher auch eines rascheren und intensiveren Aufstiegs erfreuten, wie dies z. B. in den skandinavischen Ländern der Fall war. Die Schwankungen in der Entwicklung spiegelten sich verständlicherweise auch in der Architektur wider. In Zeiten der Stagnation blieben in der Architektur der Städte, aber auch in der dörflichen Baukunst ältere Baumaterialien, Techniken und Dispositionen erhalten, gegebenenfalls wurde auch auf schon überholte und halbvergessene Bauweisen zurückgegriffen. Die volkstümlichen Bauherren und Baumeister lebten auch in den Epochen des Stillstandes und Niederganges in einer Umwelt, die von den Errungenschaften vergangener Jahrhunderte und von ihren kulturellen Werten bestimmt wurde. Diese Werte wurden nicht nur besitzmäßig vererbt, sondern auch im Leben und Wirken vom Vater auf den Sohn und vom Meister auf den Lehrling überliefert.

Die Variationsfähigkeit und Typenhaftigkeit der slowakischen Volksarchitektur wurde auch von der Tatsache bestimmt, daß in der Slowakei das tätige Mitwirken der Eigentümer und Bewohner beim Aufbau und bei der Instandhaltung des Wohnhauses sehr lange andauerte. Diese Anteilnahme bestand darin, daß die Familienmitglieder und Nachbarn des Bauherrn unter der Leitung von Fachleuten (gelernter Handwerker oder Autodidakten) beim Hausbau verschiedene einfache Bauarbeiten verrichteten. Bei dieser Mitarbeit vermittelte der Meister technologische und materielle Neuerungen, während der Bauherr und seine Familie ihre an den Bau gestellten Forderungen vertraten.

Jedoch nicht alle Baumaterialien, Techniken, Konstruktionen, Dispositionen und Details,

denen man in den Städten, bei den Bauten des Adels und der Kirche oder bei militärischen Gebäuden begegnen kann, drangen auch in die Volksarchitektur ein. Es wurden auf die Dauer nur jene Komponenten heimisch, die breite Volksschichten zu ihrem Leben und zu ihrer Arbeit brauchten und die den Bedürfnissen des Volkes entsprachen. Zur Erklärung der Entwicklung und des Typischen in der Volksarchitektur ist es daher wichtig, nicht nur die Wurzeln ihrer einzelnen Bestandteile zu kennen, sondern auch das Fortleben dieser Formen in Verbindung mit dem Menschen, denn eigentlich erst in diesem Zusammenhange erlangte der betreffende Typ der Volksarchitektur seine volle Bedeutung und seine spezifische Charakteristik. Um die Entwicklung der Volksarchitektur ganz zu begreifen, muß man daher nicht nur die Umwelt und den Zeitpunkt der Existenz bestimmter Erscheinungen, die Ursachen ihrer Entstehung und den Umfang ihrer Verbreitung kennen, sondern auch die Beziehungen, die zwischen den einzelnen Haustypen und ihren Komponenten (Material, Konstruktion u. s. w.) und ihren Schöpfern und Bewohnern während der Entstehung, Ausbreitung und des allmählichen Unterganges dieser Typen bestanden. Diese Beziehungen pflegen nämlich unter verschiedenen geschichtlichen, gesellschaftlichen und ökonomischen Bedingungen auch unterschiedlich zu sein, wenn auch die Form an und für sich unberührt fort dauert.

Bildbeschriftung

- Abb. 1. Geflochtener Zaun um einen Weinberg. Frankreich, Anfang des 11. Jahrhunderts
 Abb. 2. Geflochtener Gartenzaun. Ungarn, Anfang des 15. Jahrhunderts
 Abb. 3. Flechtwerk als Teil der Befestigung der Burg Sabač im Jahre 1493
 Abb. 4. Geflochtener Hofzaun in Bodiky, Kreis Dunajská Streda, aus dem Jahre 1955
 Abb. 5. Geflochtene Wände einer Abfallgrube (Negativabdruck) auf dem Altstädter Platz in Prag, 12.—13. Jahrhundert
 Abb. 6. Hütte mit geflochtenen Wänden. Frankreich, 14. Jahrhundert
 Abb. 7. Scheune mit geflochtenen Wänden in Čičarovce, Kreis Trebišov, erste Hälfte des 20. Jahrhunderts
 Abb. 8. Gabelstütze eines Daches mit einseitigem Gefälle aus Südspanien, 7. Jahrhundert
 Abb. 9. Gabelstütze eines Daches mit zweiseitigem Gefälle, verstärkt durch einen Tragebaum, Böhmen, erste Hälfte des 14. Jahrhunderts
 Abb. 10. Gabelstütze eines kleinen, einseitig geneigten Daches in der Zips, zweite Hälfte des 15. Jahrhunderts
 Abb. 11. Schuppen mit einseitig geneigtem Dach, getragen von einer mit einem Tragebaum verstärkten Gabelstütze, Lapáš, Kreis Nitra, erste Hälfte des 20. Jahrhunderts.
 Abb. 12. Bau eines gezimmerten Blockhauses. Rußland, 15. Jahrhundert
 Abb. 13. Bau eines gezimmerten Blockhauses im Čičmany, Kreis Žilina, in den Jahren 1923—1924
 Abb. 14. Falztechnik bei der Befestigung der Wände einer Abfallgrube in der Altstadt von Prag im 12.—13. Jahrhundert
 Abb. 15. Falztechnik, angewandt an den Wänden eines Schuppens oder eines Wagenhauses im Waagtal, Anfang des 19. Jahrhunderts
 Abb. 16. Falztechnik, angewandt an den Wänden einer Scheune in Brádno, Kreis Rimavská Sobota, Ende des 19. Jahrhunderts
 Abb. 17. Ziegeleiofen und Trockenschuppen in Pápa, aus dem J. 1772
 Abb. 18. Ziegeleiofen und Trockenschuppen einer Feldziegelei in Potoky, Kreis Bardejov, aus dem Jahre 1955
 Abb. 19. Maurerwerkzeuge und Techniken beim Bau einer Kirche in Großwardein, Siebenbürgen, zweite Hälfte des 14. Jahrhunderts
 Abb. 20. Maurerwerkzeuge (Kelle und Gerüst) beim Verputzen einer Kirche, Nordslowakei, Anfang des 16. Jahrhunderts
 Abb. 21. Maurerwerkzeuge und Techniken, die bei Bauten in Ungarn angewandt wurden, aus dem Jahr 1674
 Abb. 22. Werkzeuge und Techniken, die von slowakischen Maurern beim Bau von Familienwohnhäusern verwendet wurden. Mitte des 20. Jahrhunderts
 Abb. 23. Gezimmelter Speicher und gemauerter Speicher mit Fensterläden hinter der Stadtbefestigung, Böhmen, 14. Jahrhundert
 Abb. 24. Gezimmelter und mit Lehm verputzter Getreidespeicher mit einem frei aufgesetzten Dach in Beňadikovec, Kreis Bardejov, erste Hälfte des 20. Jahrhunderts
 Abb. 25. Gemauerter Getreidespeicher mit eisernen Fenster- und Türläden in Podhradie, Kreis Martin, Ende des 19. Jahrhunderts
 Abb. 26. Schutzdach eines Heuschobers und die Lagerung von Getreidegarben in Böhmen im 14. Jahrhundert

- Abb. 27. Schutzdach eines Heuschöbers und Strohhaufen auf einen Bauernhof in Nová Sedlica, Kreis Humenné, im Jahre 1962
- Abb. 28. Scheunen mit Säulen- und Rahmenkonstruktionen und geflochtenen Wänden in Deutschland, Anfang des 16. Jahrhunderts
- Abb. 29. Scheune mit Säulen- und Rahmenkonstruktion und geflochtenen Wänden in Závada, Kreis Topoľčany, erste Hälfte des 20. Jahrhunderts
- Abb. 30. Scheune mit Säulen- und Rahmenkonstruktion und Bretterwänden in Trnava, 18. Jahrhundert
- Abb. 31. Scheune mit Säulen- und Rahmenkonstruktion und Bretterwänden in Kátov, Kreis Senica, erste Hälfte des 20. Jahrhunderts
- Abb. 32. Backofen in Böhmen, 14. Jahrhundert
- Abb. 33. Backofen in der Siedlung Bodiky, Gemeinde Horný Bar, Kreis Dunajská Streda, erste Hälfte des 20. Jahrhunderts
- Abb. 34. Gezimmerter Brunnenstock mit einer Rolle, Böhmen, 14. Jahrhundert
- Abb. 35. Brunnen mit Hubwinde in Frankreich, Ende des 14. Jahrhunderts
- Abb. 36. Brunnen mit Hubwinde in Piskorovce, Kreis Humenné, Mitte des 20. Jahrhunderts
- Abb. 37. Interieur einer Stube mit aufgebettetem und zugedecktem Bett, einer geschmiedeten Truhe und einer Sitzbank, Ende des 13. und Anfang des 14. Jahrhunderts in Italien
- Abb. 38. Interieur einer Stube mit einem Tisch auf Böcken, Ungarn, Mitte des 14. Jahrhunderts
- Abb. 39. Interieur einer Stube mit Betten, aufgebettet mit Tüchern, gewebten Decken und Kopfpolstern (wahrscheinlich ein Krankenhaus), Ungarn, Mitte des 15. Jahrhunderts
- Abb. 40. Tragbahre in der Form eines Bettes, aufgebettet mit einem Tuch, einer gewebten Decke und einer handgewebten Kopfpolster, Slowakei, Anfang des 16. Jahrhunderts

СЛОВАЦКАЯ ЭТНОГРАФИЯ

Журнал Словацкой Академии Наук
Год издания XV, 1967, № 3
Издается четыре раза в год
Издательство Словацкой Академии Наук
Редакторы д-р Божена Филова и Вера Носальова
Адрес редакции Братислава, Клеменсова 27

SLOWAKISCHE VOLKSKUNDE

Zeitschrift der Slowakischen Akademie der Wissenschaften
Jahrgang XV, 1967, Nr. 3 Erscheint viermal im Jahre
Herausgegeben vom Verlag der Slowakischen Akademie der Wissenschaften
Redakteure Dr. Božena Filová und Viera Nosáľová
Redaktion Bratislava, Klemensova 27

SLOVAK ETHNOGRAPHY

Journal of the Slovak Academy of Sciences
Volume XV, 1967, No 3
Published quarterly by the Slovak Academy of Sciences
Managing Editors Dr. Božena Filová and Viera Nosáľová
Editor Bratislava, Klemensova 27, Czechoslovakia

L'ETHNOGRAPHIE SLOVAQUE

revue de l'Académie slovaque des sciences
Anné XV, 1967, No. 3. Paraît quatre fois par an
Aux Editions de l'Académie slovaque des sciences
Rédacteurs: dr. Božena Filová et Viera Nosáľová
Rédaction Bratislava, Klemensova 27

SLOVENSKÝ NÁRODOPIS

Časopis Slovenskej akadémie vied
Ročník XV, 1967, číslo 3. — Vychádza štyri razy do roka
Vydáva Vydavateľstvo Slovenskej akadémie vied

Hlavná redaktorka dr. Božena Filová

Výkonná redaktorka prom. hist. Viera Nosáľová

Redakčná rada: prof. Dr. Rudolf Bednárík, Dr. Soňa Burlasová, prom. hist. Emília Horváthová,
Dr. Soňa Kovačevičová, Dr. Jaroslav Kramařík, Dr. Michal Markuš, Dr. Ján Mjartan, prom.
hist. Štefan Mruškovič, doc. Dr. Ján Podolák

Redaktorka časopisu Klára Vloššáková

Technická redaktorka Ladislava Haplová

Redakcia: Bratislava, Klemensova 27

Vytlačili Tlačiarne Slovenského národného povstania, n. p., Martin

Jednotlivé číslo Kčs 13,50, celoročné predplatné Kčs 54,—

Výmer PIO 2385/49-III/2 — V-06*71190

Rozširuje Poštová novinová služba, objednávky a predplatné prijíma PNS — ústredná expedícia tlače, administrácia odbornej tlače, Gottwaldovo nám. 48, Bratislava. Možno objednať aj na každej pošte alebo u doručovateľa. Objednávky do zahraničia vybavuje PNS — ústredná expedícia tlače, Bratislava, Gottwaldovo nám. 48/VII.

© by Vydavateľstvo Slovenskej akadémie vied 1967